

RAPPORT D'ACTIVITÉ 2010



Table des matières

Message de la présidente	2
Message de la directrice	3
L'organisation d'Actifs	4
Le public d'Actifs	5
Le service de placement	6
- «Aujourd'hui, j'ose!»	7
- Les candidats	9
- Les usagers	10
- Les prestations	11
- Les entreprises partenaires	16
Le centre de formation	18
- «La chorale d'Actifs monte sur scène»	19
- Les participants	20
- Les prestations	21
- Les lieux d'enseignement	24
Fest'actifs 2010	25
Le rapport de vérification	26
Les comptes	27
Les remerciements	31

MESSAGE DE LA PRESIDENTE



2010, une année de mise en place

Dans le rapport d'activité 2009 j'évoquais les changements en cours et la création d'actifs, en 2010 nous avons poursuivi cette démarche, réunir deux associations, deux services n'est pas une mince affaire ! Cela nécessite beaucoup de travail, de temps, de forces, de réflexions, de contacts, mais cela en vaut la peine car nous pouvons ainsi développer des synergies, assurer de meilleures prestations, être plus visible.

Ce travail a été effectué avec beaucoup d'énergie et d'enthousiasme par l'équipe d'actifs et plus particulièrement par Anne-Laure Spitsas et Nicole Hauck Bernard, je les remercie tous très chaleureusement.

Les changements sont stimulants et peuvent être porteurs de progrès mais il est nécessaire de ne pas perdre de vue l'essentiel et l'essentiel c'est la personne en situation de handicap qui

est au centre de notre action. Dans cette période difficile et complexe où le monde du travail est toujours plus exigeant, plus stressant nous devons continuer à développer l'intégration professionnelle et la formation. Nous avons reçu de nombreuses demandes pour le service de placement et aussi pour créer d'autres cours dans le cadre de la formation continue.

Nous allons relever ce défi car les besoins sont bien réels mais il faudra aussi trouver des moyens financiers importants pour continuer à assurer un travail de qualité.

Marilou Thorel

adultes
collaboration
travail
intégration
formation
soutien

a c t i f s



MESSAGE DE LA DIRECTRICE

« 1 + 1 = 1 », tel était en 2009, le principe qui composa une nouvelle existence associative, celle d'Actifs.

Première année qui couvre l'ensemble des 12 mois d'activité, 2010 voit ce principe confirmé et rendu plus vrai encore.

Un centre de formation + un service de placement professionnel = une seule entité.

273 personnes en situation de handicap, jeunes, moins jeunes et retraités, ont exprimé en 2010 leur besoin et leur volonté de développer de nouvelles compétences et habiletés, de se confronter à des réalités professionnelles différentes, afin de pouvoir augmenter leur participation sociale, accroître leur indépendance et intensifier leur sentiment d'intégration dans la société. Complété par une équipe de 52 professionnels - formateurs, assistants, conseillers en soutien et personnel administratif - cette entité représente bien le nom qu'elle porte : ACTIFS.

Malgré les changements qui se sont opérés et qui auraient pu présager de difficultés et d'obstacles à cette nouvelle association, différents indicateurs attestent que ce regroupement a généré dynamisme et vitalité; notamment avec la participation des personnes en situation de handicap, mais aussi avec le regard des professionnels de l'action sociale et d'un public plus large.

En effet, entre 2009 et 2010, plus de 40 nouveaux participants se sont inscrits aux cours du centre de formation et le nombre de demandes au service de placement professionnel a presque doublé, passant de 13 à 22 candidatures.

Avec la mise en place et l'accompagnement de stages, de formations et de nouveaux engagements ainsi que le suivi de 32 emplois; le service de placement, de part ses prestations et grâce à la participation et l'investissement de nombreuses entreprises partenaires, a donné la possibilité à ses 41 usagers de confronter leurs désirs aux diverses réalités professionnelles et de prouver leur capacité à être reconnu comme des travailleurs à part entière.

Quant au centre de formation, la variété ainsi que le nombre des cours proposés, touchant des domaines d'enseignement tels que l'informatique, la culture générale, l'expression artistique et bien d'autres encore, ont été suivis par 232 participants dans différents lieux intégrés de la ville et du canton de Genève.

Dès lors, avec une première année complètement active et activement complète, il nous est permis de souligner que les actions et les résultats d'Actifs en 2010, ont conquis un grand nombre de personnes en situation de handicap. Ils ont également suscité, avec les partenaires notamment institutionnels, échanges, réflexions et propositions, à l'image de la commission consultative ou encore de la commission de soutien de la CAVI. Toutes ces collaborations et contributions ont enrichi nos prestations, nous ont donné et nous donneront à l'avenir encore la possibilité d'affiner les réponses aux différents besoins de notre public.

Anne-Laure Spitsas

L'ORGANISATION D'ACTIFS

■ Le comité

Marilou Thorel	Présidente
Isabelle Terrier	Vice-présidente
René Kamerzin	Vice-président
Philippe Gassner	Trésorier
Irène Buche	Membre
Michèle Trieu	Membre
Carine Wyss	Membre
Thomas Bouchardy	Membre
Frédéric Kessler	Membre
Patrick Nicollier	Membre
Michaël Paparou	Membre

■ Les groupes de travail

Les membres du comité se sont répartis dans les groupes de travail suivants :

- Groupe Fêtes
- Groupe Personnes plus handicapées
- Groupe Finances et recherche de fonds
- Groupe Information, Médias, Site Internet
- Groupe Réseau entreprises
- Groupe Usagers
- Groupe Transports
- Commission consultative

■ Le bureau

Marilou Thorel
Isabelle Terrier
René Kamerzin
Philippe Gassner

■ L'équipe

Directrice

Anne-Laure Spitsas (100%)

Directrice adjointe

Nicole Hauck Bernard (60%)

Secrétaire du service de placement jusqu'au 31.03.10

Myriam Chillier (25%)

Secrétaire du centre de formation

Sophie Perrot (50%)

Conseillère en soutien

Sylvie Grass (50%)

Conseiller en soutien jusqu'au 31.10.10

Vincent Gianoncelli (50%)

Formateurs et assistants

Sophie de Andrade Levy	Mattéo Maillard
Anne Antonelli	David Mamie
Andrea Aragon	Aude Martin-du-Pan
Diana Artola	Ghania Mazouzi
Diego Azconegui	Thérèse Michaud
Cécile Besson	Marguerite Oberson
Cédric Blattner	Charles Payot
Frédérique Castella	Claudine Pernecker
Pascale Castella	André Pougheon
Charles Coulon	Jean-Louis Prevot
Mélanie Dubath	Marie Prontera
Gabrielle Durand	Laura Prontera
Andrea Farias	Eva Rektorik
Nathalie Fornage	Françoise Savoy
Sébastien Fourtoul	Christophe Schild
Annick Furrer	Yves Schmid
Vincent Gianoncelli	Farije Shakiri
Viviane Grandjean	Alexis Spitsas
Antoine Jaunin	Claude Tabarini
Bahieh Khamsi	Marie-Laure Toppo
Pierrangelo Lizza	Viviana Verastegui
Mickaël Maccabez	Luisa Verrano
Sonia Machado	Lisha Vidal Aedo



LE PUBLIC D'ACTIFS

Actifs, son service de placement professionnel ainsi que son centre de formation, s'adresse à des adultes vivant avec des limites de capacités intellectuelles, âgés de 18 ans et plus, au bénéfice d'une rente de l'Assurance Invalidité.

Durant l'année 2010, le nombre d'utilisateurs pour le service de placement professionnel s'élève à 41 personnes, tandis que le centre de formation continue totalise 232 participants.

Les chiffres ci-dessous correspondent aux renseignements personnels recueillis lors de l'inscription au centre de formation ou transmis par le dossier de candidature au service de placement professionnel.

L'évolution des données résidentielles et professionnelles, notamment pour les utilisateurs du service de placement, seront présentées au chapitre suivant.

■ Public **273 personnes**

Profil

Hommes	144
Femmes	129

Age

18-25 ans	71
26-35 ans	76
36-45 ans	56
46-55 ans	39
56-65 ans	31

Provenance résidentielle

Institutions	126
Famille	110
Domicile personnel	37

Provenance professionnelle

Structures spécialisées	206
Entreprises	51
Sans activité	10
Retraités	6

«AUJOURD'HUI, J'OSE!»

Depuis plusieurs années, l'Université de Genève, et plus particulièrement la Faculté de Psychologie et des Sciences de l'Education (FPSE) entretient un lien de collaboration avec Actifs et son service de placement professionnel par le biais de l'organisation et du suivi de stages d'étudiants de dernière année de Maîtrise en Education Spéciale.

Trois des acteurs témoignent de cette collaboration pour l'année 2010.

Le stage de formation en Maîtrise éducation spéciale : une rencontre entre la formation théorique et les personnes qui vivent avec des limites de capacités intellectuelles

Pour former ses étudiant-e-s, l'Université a besoin du terrain. Cela est particulièrement vrai pour les étudiant-e-s qui sont inscrit-e-s à la Maîtrise en éducation spéciale (MEDS). Il est, en effet, très important que leur formation offre l'occasion de contextualiser les connaissances théoriques acquises et de pouvoir les confronter dans un lieu éducatif concret. C'est pourquoi, le plan d'étude de la MEDS prévoit un stage d'une durée de 160 heures à réaliser sur une période relativement étendue (env. 20 semaines) dans une institution éducative ou thérapeutique, ordinaire ou spécialisée, accueillant des enfants, des adolescents et des adultes en situation de handicap. L'étudiant-e bénéficie d'un double suivi : sur le terrain son répondant est son/ sa responsable de stage et dans le cadre de sa formation, il/elle est suivi-e par un responsable académique. Dès le stage commencé, il est demandé à l'étudiant-e d'élaborer un projet d'intervention pour apporter une réponse à une problématique soulevée par l'équipe du lieu de stage, soit de repérer une problématique liée à une personne en particulier. Il s'agit ensuite,

pour l'étudiant-e, de s'appuyer sur des apports théoriques afin de tenter de comprendre le fonctionnement de la personne dans un contexte particulier et de formuler quelques hypothèses. A partir de cela, l'étudiant-e élaborera un projet visant quelques objectifs spécifiques et, durant le stage 2 à 3 réunions tripartites (RS, CS et étudiant) sont prévues pour ajuster le déroulement du projet.

C'est dans ce cadre que, depuis 6 ans, une collaboration s'est instaurée entre l'association Actifs et la Faculté de psychologie et des sciences de l'éducation de l'Université de Genève. Déjà six projets menés qui ont consisté à offrir un soutien à des usagers-ères d'Actifs. Le dernier projet a pris la forme d'un « coaching ». L'étudiante a établi des liens étroits avec une usagère d'Actifs pour travailler avec elle sur l'image de soi afin qu'elle prenne davantage confiance en elle et puisse acquérir les comportements sociaux attendus afin de faciliter sa participation sociale.

*Britt-Marie Martini-Willemin
Collaboratrice scientifique SSEd – FPSE –
Université de Genève*

Avoir confiance en soi ; thématique du stage

J'ai effectué un stage au sein de l'association Actifs dans le cadre du Master en Education Spéciale à l'Université de Genève de décembre 2009 à août 2010. Ce dernier a été motivé par un constat général que, trop souvent, les personnes en situation de handicap ont un risque d'être rejetés par la société car leur façon de se présenter est inadéquate.

Suite à cet constat, j'ai suivi Isabelle Loth, et nous avons (Isabelle Loth, Nicole Hauck et moi même) pensé trois cibles d'intervention selon les besoins et les envies de cette usagère.



La première concerne l'hygiène de base.
La deuxième se porte sur les vêtements.
La troisième concerne les règles de bienséance.
Les trois axes poursuivent une idée centrale ;
accroître la confiance qu'Isabelle Loth a en elle et
en ses capacités.

Isabelle Loth et moi nous sommes vues une fois
par semaine et nous avons travaillé ces trois axes
grâce à différents canaux comme par exemple
des photos, des questionnaires, des discussions
libres, des mises en situation, des observations
des gens nous entourant et divers essayages à
domicile ou dans des magasins.

Le bilan de cette expérience est très positif.
Isabelle Loth a retenu beaucoup d'éléments sur
les thèmes abordés, notamment sur l'hygiène
de base. Elle a su féminiser ses tenues (avec
des accessoires par exemple ou en harmonisant
les couleurs de ses vêtements), les adapter à
différentes situations sociales (au travail ou lors
d'un dîner avec son partenaire). Elle a également
pu prendre conscience de ses mauvaises
habitudes (sa position à table par exemple) et les
améliorer.

Pour ma part, ce stage m'a permis de me
confronter directement à une forme de pratique
professionnelle, me permettant de mettre en lien
certains apports théoriques et de les confronter
à la réalité du terrain. Le temps de ce stage, soit
160 heures m'a permis également de tisser un
lien fort avec Isabelle Loth, de rentrer dans sa vie
et de me confronter à ses réalités quotidiennes.

Zoé Guillod
Etudiante en Maîtrise Education spéciale – FPSE –
Université de Genève

Les gens me regardent différemment

J'ai l'impression d'avoir fait beaucoup de chemin
depuis qu'on a travaillé avec Zoé Guillod. Pendant
plusieurs mois, on s'est vue une fois par semaine,
soit pour discuter et faire des exercices, soit
pour faire les boutiques ou encore pour faire
l'inventaire de mes affaires.

Elle m'a donné plusieurs conseils, entre autre sur
mes tenues vestimentaires. Avant, je ne regardais
pas forcément comment je m'habillais tous les
jours, je mettais ce qui se présentait. Maintenant,
je fais plus attention, je me rends compte que
c'est agréable d'être à l'aise tout en étant plus
féminine. Parfois, il me semble même que les
gens me regardent différemment !

J'ai plus confiance en moi aujourd'hui, j'ose faire
des choses plus facilement, comme demander de
l'aide à des inconnus, si je ne retrouve pas mon
chemin par exemple, car je sais comment aller
vers eux et leur parler. Avant, je n'osais pas dire
des choses, ce que je pensais, j'étais plus timide
et j'avais peur de leur réaction. Maintenant, ça va
mieux.

Le travail que j'ai fait avec Zoé Guillod m'a
beaucoup apporté, c'était le bon moment pour
moi, j'étais prête à changer et je ne regrette rien !

Isabelle Loth
Usagère du service de placement d'Actifs
Propos recueillis par Nicole Hauck Bernard



LES CANDIDATS

En 2010, le service de placement a reçu 22 nouvelles candidatures.

Vingt-deux personnes qui ont, durant cette année et par différentes voies, exprimé le désir, l'intérêt de la démarche intégrative et qui ont manifesté leur volonté de se projeter dans une réalité professionnelle différente de celle qui jusqu'alors a composé leur quotidien. Egalement le travail de fond entrepris par notre association, tant avec les institutions et les centres de formation qu'avec les offices et services cantonaux, a eu pour conséquence une collaboration accrue au travers de transmissions d'informations, d'échanges de dossier et de propositions de nouvelles candidatures à Actifs.

Provenance

Institutions genevoises	9
Ecoles	5
Entreprises privées	4
Sans activité	4

Origine de la demande

Offices et services cantonaux (OCAI, OCE, STA)	9
Institution et centres de formation genevois et romands	7
Réseau Actifs	3
Médias	3

Le traitement de candidatures, en préliminaire de l'acceptation, de la mise en attente, de l'orientation ou du refus à Actifs, implique un temps consacré à chaque candidat qui équivaut, en moyenne, à une journée pleine de travail.

Ce travail englobe les étapes suivantes :

- Echange d'informations : un ou plusieurs entretiens sont nécessaires avec la personne et avec son réseau avec remise du dossier de candidature

- Réception du dossier de candidature
- Analyse de la candidature avec recherches d'informations et entretiens complémentaires
- Décision : acceptation, mise en attente, orientation ou refus de la candidature.

L'acceptation de la candidature permet au postulant de rentrer dans une nouvelle phase avec Actifs : celle de l'établissement d'un projet professionnel individualisé et de la détermination précise de la future activité. Les usagers, bénéficiant des prestations du service de placement en continu de leur demande sont appelés «actifs actuels».

La mise en attente de la candidature présume que l'entrée du postulant est reportée pour diverses raisons telles que notamment besoins de compléments de formation, insuffisance d'expériences professionnelles ou encore manque de maturité personnelle. Toutefois, le lien est maintenu avec l'utilisateur et son réseau jusqu'à son arrivée effective. Ces usagers, mis en attente, sont appelés «actifs différés».

L'orientation de la candidature résulte de l'analyse et de l'évaluation du candidat. Dès lors, en accord avec tous les partenaires, des démarches sont entreprises par Actifs pour trouver le milieu et le poste de travail le plus adéquat et le plus adapté à la personne. Un soutien est assuré jusqu'à son engagement.

Candidatures		22
Acceptées	actifs actuels	8
Mises en attente	actifs différés	12
Orientées		1
Refusées		1



LES USAGERS

En 2010, 41 personnes – 19 hommes et 22 femmes âgés de 18 à 64 ans – ont bénéficié des prestations de notre service de placement professionnel.

Lors de leur candidature, une grande majorité de ces usagers, 70%, provenaient de structures pour personnes en situation de handicap : ateliers protégés, formation scolaire et professionnelle spécialisés et vivaient pour la plupart dans leur famille.

Pourtant la situation résidentielle des usagers en 2010 démontre qu'une intégration professionnelle réussie influe sur les autres sphères de la vie et notamment sur la vie indépendante en appartement : le désir de vivre « comme tout un chacun » dans son propre logement s'est concrétisé ces dernières années pour 16 usagers.

En outre, il est à souligner que le seul usager, vivant en institution, réside dans un appartement qui prépare et forme à vivre en appartement.

Age

18-25 ans	10
26-35 ans	17
36-45 ans	7
46-55 ans	5
56-65 ans	2

Provenance professionnelle

Structures spécialisées	29
Atelier protégé	15
Formation scolaire	6
Formation professionnelle	8
Entreprises	9
Sans activité	3

Situation résidentielle

Domicile personnel	25
Famille	15
Milieu institutionnel	1

Domaines d'activités

Le Bureau et l'Administration, l'Hôtellerie et la Restauration ainsi que la Petite Enfance sont les domaines d'activité qui attirent le plus grand nombre d'usagers : Vingt neuf personnes en situation de handicap sur quarante-et-une sont intégrées dans des entreprises concernant ces trois différents secteurs.

Hôtellerie et Restauration	10
Bureau et Administration	10
Petite enfance	9
Art et Culture	2
Alimentation et Vente	2
Maintenance et manutention	1
Construction	1
Fleuristerie	1
Mécanique	1
Structures sociales	4

LES PRESTATIONS



L'orientation et la réorientation

L'orientation concerne certains candidats qui, ayant déposé une demande au service de placement et suite à une analyse de leur dossier, sont dirigés vers une autre structure sociale. En février 2010, sous l'impulsion de l'Office Cantonal de l'Assurance Invalidité, une candidature a été déposée par un homme de 49 ans avec des limites de capacités intellectuelles qui avait été engagé des années auparavant dans une entreprise sans pour autant bénéficier d'un soutien externe. Cette entreprise constatait l'apparition progressive de difficultés liées non seulement à l'état physique de son employé mais également à la disparition de certaines activités dues à la modernisation de l'établissement. Actifs s'est alors engagé, après un intense travail de fond avec l'entreprise démissionnaire, à orienter, en accord avec toutes les parties, ce candidat vers un travail avec un encadrement. A deux reprises pendant l'année, il a effectué un stage dans la même entreprise sociale qui aboutira en janvier 2011 à un engagement et par conséquent au retrait d'Actifs.

La réorientation concerne les usagers Actifs qui pour diverses raisons, après une intégration en entreprise sont dirigés vers des structures sociales qui répondent plus à leurs besoins. Dans cette situation, deux cas de figure se présentent ; la réorientation temporaire et la réorientation définitive.

En effet, il arrive que pour une période déterminée et en fonction de difficultés rencontrées par un usager, celui-ci peut être orienté temporairement vers une activité « protégée » afin principalement de développer ou de consolider des attitudes et des comportements professionnels.

Cette période peut prendre plusieurs mois, voire plusieurs années et sous-entend un retour vers Actifs. Dans cette situation, le lien est maintenu par des rencontres, des échanges et des bilans avec l'« ex-futur » usager et son réseau. En 2010, quatre usagers, tous au bénéfice d'un contrat d'engagement, sont suivis également par Actifs. En outre, il peut arriver qu'un usager soit réorienté de manière définitive vers une structure plus encadrante pour des raisons majoritairement de vieillissement ou de détérioration de son état de santé. Actifs, dans ce cas, recherche l'activité la plus adaptée à la personne et l'accompagne jusqu'à son engagement et la fin de la période d'essai dans la nouvelle structure. Cette situation s'est malheureusement présentée pour un de nos usagers pendant l'année 2010.

Durant l'année 2010

Orientation	1 candidat
Réorientation temporaire	4 usagers
Réorientation définitive	1 usager



Le stage

L'année 2010 a été marquée par la recherche, l'organisation et l'accompagnement pour 6 usagers de 8 nouveaux stages. Ce rapport de 6 sur 8 résulte du fait que deux usagers ont pu bénéficier, pendant l'année, de deux stages chacun.

Sur les 8 stages organisés durant l'année dans le Bureau et l'Administration, l'Hôtellerie et la Restauration, la Petite Enfance ainsi que l'Art et la Culture, trois stages ont débouché sur un emploi dans le courant de la même année.

Stages	8
Aides éducatrices de la petite enfance	3
Aide de bureau	2
Aide magasinier	1
Hôtesse de vestiaire	1
Plongeur	1

■ L'accompagnement d'Actifs

Lors de stages, l'accompagnement d'Actifs est toujours intense. Le but de cette présence est de se familiariser avec les tâches attendues, d'aider l'usager à réaliser des activités, de l'observer et de l'évaluer dans une situation professionnelle précise, mais également de construire le partenariat avec l'entreprise intégrante, par le biais de la personne de référence.

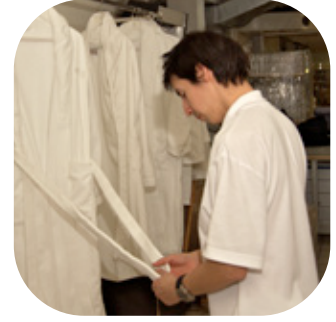
Toutefois, plus soutenue lorsqu'il s'agit de stage mettant l'usager dans une situation nouvelle ou lorsque c'est son premier stage, elle devient plus « légère » si l'usager est déjà connu de l'association et que le domaine professionnel reste identique.

En effet, il arrive que, bien que des usagers soient en emploi, un stage dans un autre établissement leur est proposé suite à une décision commune : usager – entreprise – Actifs. Ces stages permettent soit d'évaluer les compétences professionnelles de l'usager dans un autre environnement, soit de proposer une activité complémentaire au contrat de travail initial.

En 2010, une aide éducatrice de la petite enfance, sous contrat d'emploi a fait l'expérience d'un stage dans une autre structure de la petite enfance ou encore un aide de service dans un EMS s'est vu proposer une double activité avec un stage de plongeur dans un autre établissement pour personnes âgées. Ce stage a eu pour résultat un deuxième emploi pour cet usager.

Une autre situation consiste à tenir compte des désirs de l'usager et de leur volonté de changer de domaine d'activité. Pour ce faire, des stages « Découverte » sont organisés. Passer de l'intendance à hôtesse de vestiaire (avec des horaires de nuit et de weekend) ou encore de fleuriste à aide éducatrice de la petite enfance résulte d'un désir de l'usager mais nécessite une capacité d'adaptation importante de la part des conseillers en soutien.

Dans tous les cas, l'accompagnement tient compte de l'usager mais également de l'entreprise, il est par conséquent toujours différencié et individualisé.



La formation

Quatre formations, pour permettre à l'usager de développer et de maîtriser un champ d'activité, ont été accompagnées par Actifs en 2010 dans l'Hôtellerie et la Restauration, la Petite Enfance, l'Alimentation et la Vente ainsi que dans la Fleuristerie. Une formation a été initiée au début de l'année. Les trois autres ont débuté quelques mois auparavant, voire il y a quelques années. Deux de ces quatre formations se sont terminées en 2010 sans perspective d'emploi mais avec, pour les deux usagers, une envie de changer de cap professionnel et par conséquent de reprendre le chemin du stage.

Formations	4
Aides éducatrices de la petite enfance	1
Aide fleuriste	1
Aide magasinier	1
Aide serveuse	1

■ L'accompagnement d'Actifs

La formation a pour but de donner à l'usager la possibilité d'élargir l'éventail de ses compétences et de le rendre professionnellement plus indépendant tout en offrant le temps nécessaire à ces acquisitions. L'accompagnement d'Actifs accorde toute son importance sur la définition et la réalisation d'objectifs professionnels qui permettront à l'usager de répondre à un cahier des charges, propre à satisfaire toute entreprise dans le domaine et la fonction exercés.

En 2010, cet accompagnement a pris plusieurs contours : malgré l'investissement important d'Actifs, deux formations se sont terminées sans suite, en accord avec toutes les parties. Il a fallu par conséquent mener une réflexion et une analyse sur les orientations nouvelles à prendre pour ces deux usagers. Pour un des deux usagers, le changement de cap a été apparemment radical, mais tout du moins très bénéfique car les qualités créatives et artistiques développées comme fleuriste ont pu s'exprimer dans la prise en charge d'enfants lors de deux différents stages pendant la même année. Un autre aspect dans l'accompagnement d'Actifs est le travail de préparation au changement, tels les changements voulus par l'usager ou les changements imposés par l'entreprise. Dans cette dernière situation et notamment lors de la fermeture d'une entreprise pour 2011 annoncée l'année précédente à une usagère en formation dans l'Hôtellerie et la Restauration, le travail d'accompagnement a consisté à soutenir l'usager dans ses actes professionnels quotidiens, à soutenir l'équipe et sa dynamique dans cette phase terminale, à soutenir la famille en l'assurant d'un futur rassurant et à rechercher une nouvelle activité. L'accompagnement d'Actifs, dans une optique de réussite intégrative, n'est pas uniquement centré sur l'usager mais se doit de prendre en compte les différents paramètres présents ainsi que tous les acteurs du réseau.



L'apprentissage avec AFP

Suite à quatre usagers qui ont décroché en 2009 une Attestation Fédérale Professionnelle (AFP) d'intendance, une nouvelle usagère a désiré s'engager depuis 2009 dans une formation duale qui a pour but l'obtention en juin 2011 d'une attestation fédérale professionnelle d'employée de bureau.

Apprentissage AFP	1
Employée de bureau	1

■ L'accompagnement d'Actifs

L'accompagnement lors d'un apprentissage avec une AFP est également un travail de réseau – avec échanges, bilans, entretiens – qui ne pourrait pas se faire si Actifs n'avait pas été reconnue comme entreprise formatrice dès l'année 2007 par l'Office pour l'Orientation, la Formation Professionnelle et Continue (OFPC). Une « Convention de réseau d'entreprises » a été signée afin de définir les relations entre les différents partenaires (employeur, usager et Actifs) afin que cet apprentissage soit validé par l'OFPC.

Dans cette formation duale, outre la continuité du maintien des liens avec l'entreprise et de notre suivi professionnel, tel que pratiqué en emploi, le soutien est également de l'ordre scolaire en visant la recherche d'une aide spécifique pour les matières comme, dans ce cas précis, le français ou la comptabilité. Pour Actifs, l'apprentissage avec une attestation fédérale professionnelle (AFP) est une situation atypique qui assurément tendra d'ici quelques années à s'étendre car elle offre une possibilité tangible à l'usager de valider ses compétences.

L'engagement

Le stage ou la formation sont les marches indispensables pour accéder à l'emploi et à un contrat de travail.

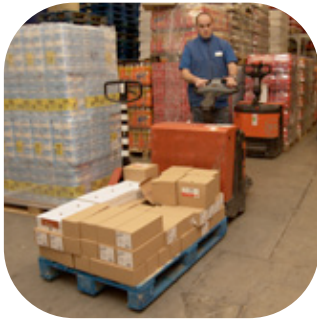
En 2010, l'Hôtellerie et la Restauration, la Petite Enfance, l'Art et la Culture ont permis à quatre usagers de signer chacun un contrat de travail suite à la première marche de l'intégration professionnelle : le stage.

Engagement	4
Aide éducatrice de la petite enfance	1
Aide magasinier	1
Hôtesse de vestiaire	1
Plongeur	1

■ L'accompagnement d'Actifs jusqu'à l'engagement

Le temps nécessaire à ces engagements a duré entre deux semaines et un mois de stage pour que toutes les parties se rendent compte de la juste et réelle adéquation entre la personne et son poste de travail. Temps très court qui se justifie au travers de l'analyse concomitante du profil de la personne et des activités attendues par l'entreprise.

L'expérience professionnelle est également un atout, même si ce n'est pas le seul, pour arriver rapidement à un engagement. Une usagère a pu le vérifier alors qu'elle désirait rester dans la Petite Enfance mais uniquement changer de structure après plus de 10 ans de service, que les acquis et les compétences qu'elle avait développées et suivies par Actifs étaient facilement transférables dans un autre lieu professionnel. Seulement trois mois ont été nécessaires avant la signature d'un contrat de travail.



L'emploi

Les quatre nouveaux engagements de cette année viennent s'ajouter aux vingt-huit emplois, ce qui permet de passer en 2010 à un nombre total de 32 emplois intégrés dans les entreprises genevoises touchant huit domaines d'activité. L'Hôtellerie et la Restauration, le Bureau et l'Administration ainsi que la Petite Enfance sont les domaines d'activité qui attirent le plus grand nombre d'usagers : Trente-trois personnes en situation de handicap sur quarante-et-une sont intégrées dans des entreprises concernant ces trois différents secteurs.

Emplois	32
Hôtellerie et restauration	10
Bureau et administration	9
Petite enfance	7
Art et culture	2
Alimentation et vente	1
Construction	1
Mécanique	1
Maintenance et Manutention	1

■ Le suivi d'Actifs

L'emploi, pour Actifs, n'est pas une fin en soi. Le but est de pérenniser l'engagement comme en témoigne le suivi proposé à l'usager et à l'entreprise et qui nécessite de la part du conseiller en soutien présence, réflexions, ajustements et actions. A ce jour, le plus ancien usager a été engagé depuis 1997 dans la même entreprise et est devenu ainsi le plus ancien employé. Mais il n'est pas le seul dans cette situation, plusieurs autres usagers ont vu également, en raison de leur ancienneté, l'équipe avec qui ils travaillaient disparaître pour laisser place à de nouveaux collègues et de nouvelles équipes.

Pour l'usager comme pour l'entreprise, le maintien de l'emploi peut nécessiter une adaptation importante qui au cours des ans peut prendre des reliefs différents et avoir des effets sur l'intégration. Dans l'entreprise : des changements d'équipe, des déménagements, des difficultés relationnelles avec certains collègues. Pour l'usager, des complications liées à l'âge, au parcours personnel, aux épisodes de vie. Tous ces événements méritent un suivi et une intervention d'Actifs pour que, en tant que médiateur, ils puissent être résolus par un travail de sensibilisation et d'adaptation réciproque des équipes et de l'usager. Toutefois, le suivi d'Actifs ne se limite pas à des interventions ponctuelles de ce type. Il est essentiel de s'assurer de manière individualisée le maintien, voire le développement de nouvelles compétences tout au long de la vie professionnelle et notre présence et nos interventions définis d'entente entre tous les partenaires y contribuent.



Les entreprises partenaires

■ Hotellerie et restauration

Auberge communale de Satigny
Confiserie Dubois
Etablissements pour l'integration
D.S.R.
Foyer Bethel
Mandarin Oriental Hôtel du Rhône
Restaurant La Perle du Lac
Résidence Les Pervenches

■ Bureau et administration

Cargill International SA
Comité International de la Croix-Rouge
Covance central Laboratory Services SA
Eglise catholique romaine - Genève
Europa Star HBM SA
Fondation Cap Loisirs
Fondation Lady Michelham
Fondation des services d'aides et de soins
à domicile
Job Up
Pro Infirmis
Unipro

■ Petite enfance

Crèche « La Cigogne »
Jardin d'enfants « Les Frimousses »
Eve Bourquin
Eve « La Grotte Bleue »
Eve du Plateau
Ecole Internationale de Genève
Jardin d'enfants « La Ruche »
Jardin d'enfants « Les Nains »
Jardin d'enfants « Les Lucioles »
Garderie des Caroubiers
Garderie du Plateau
Eve les Grands Hutins

■ Alimentation et vente

Aligro
Vedia

■ Art et culture

Theâtre en Cavale
Ex&Co Production

■ Maintenance et manutention

Clair-Bois Pinchat
Pro

■ Construction

Metaloid SA

■ Fleuristerie

La Rose des Vents

■ Mécanique

Sold

Entreprise Cattaneo Sàrl

installations sanitaires - rénovations

Rue Henri-Blanvalet 16
1207 Genève
Tél. 022 736 27 83
Fax 022 736 39 87
cattaneo@worldcom.ch



COGERIM

GERANCE IMMOBILIERE

PLANS FINANCIERS

CONSEILS

ENTRETIEN

IMMEUBLES

& PARCS



GENÈVE

Siège:

Rue Thalberg 8
Case postale 1379
1211 Genève 1
Tél. 022 594 34 34
Fax 022 594 34 35
info@cogerim.ch

www.cogerim.ch

Gérance centrale Avanchet-Parc:

Rue du Grand-Bay 21
1220 Les Avanchets
Tél. 022 594 34 94
Fax 022 594 34 95
gc@cogerim.ch

LE CENTRE DE FORMATION

A person with long dark hair, wearing a blue t-shirt and black leggings, is performing a backbend in a gym. They are standing on a light-colored floor with yellow and green lines. In the background, there are blue and orange mats. The person's hands are on the floor, and their feet are also on the floor, with their back arched over their head. The text "LE CENTRE DE FORMATION" is overlaid in white, bold, sans-serif font on the left side of the image.

LA CHORALE D'ACTIFS MONTE SUR SCÈNE; UN VRAI DÉFI ET DE BEAUX SOUVENIRS

« Je pense que c'est bien qu'on puisse faire un concert, c'est gentil de nous avoir invité. Au début du concert, c'était difficile, on n'avait pas tout dans la tête, pas facile de commencer la première chanson, après ça allait. Je n'avais pas le trac ». *Augustin Marquez*

« J'ai bien aimé, c'était la première fois que je chantais en concert. Pas peur de chanter. J'ai beaucoup aimé les choristes. Ma sœur et mes parents étaient venus m'écouter. Ca m'a fait beaucoup de plaisir ». *Marie Ferrier*

« C'était super ». *Nathalie Marti*

C'est dans le cadre du Concours Suisse de Musique pour la Jeunesse qui se déroulait en mai 2010 à l'Institut Jacques-Dalcroze, que les organisateurs ont pris contact avec Actifs. A la recherche d'une chorale de personnes vivant avec un handicap, j'ai tout de suite accepté avec enthousiasme, sachant que les étudiants seraient contents de chanter en public et que je pouvais compter sur Annick et Pierangelo, les deux assistants.

Le défi à relever était passionnant : chanter devant un public averti, dans le cadre du concert des écoles de la Fédération des écoles genevoises de musique, dont nous étions la chorale invitée (notre nom figurait en toutes lettres sur le programme, au même titre que les autres chorales).

Nous avons déjà quelques chansons à notre répertoire et parmi celles-ci nous avons choisi d'en interpréter deux : « La Maritza » et « Vois sur ton chemin », la dernière étant extraite du film « Les choristes ». Assez différentes de par leur caractère et leur thème, elles présentaient des possibilités d'interprétation différentes.

A l'approche de la date du concert, le stress montait, tant chez les choristes que chez les animateurs. Ce défi, j'avais choisi de le relever, je voulais montrer de quoi nous étions capables : chanter juste, en rythme, par cœur. Il fallait montrer que nous étions une vraie chorale et que derrière notre prestation, il y avait une grande qualité d'implication et de travail de la part de chacun, selon ses possibilités.

Un, deux, trois puis quatre étudiants se sont désistés, notamment pour des questions de transport ou d'indisponibilité, le concert ayant lieu un vendredi soir. Pour moi, le stress et l'anxiété étaient à leur comble !

Le jour du concert est enfin arrivé. Nous avons été bien accueillis, avec même la possibilité de faire une mise en voix dans une salle appropriée, mais il manquait encore une choriste... Nous intervenions à la fin de la première partie du concert. Nous étions déjà tous sur scènes quand elle s'est glissée discrètement dans les rangs. Ouf !

Nous avons bien chanté, malgré le petit effectif, les plus timides se sont affirmés et nous avons été bien applaudis. Une belle aventure que je recommence quand vous voulez !

Claudine Pernecker

Formatrice du cours Chant choral



LES PARTICIPANTS

En 2010, 232 personnes – 125 hommes et 107 femmes âgés de 18 à 65 ans – ont bénéficié des prestations de notre centre de formation.

La provenance professionnelle des participants est marquée, certes, par une présence massive des travailleurs des structures spécialisées genevoises et notamment des ateliers protégés de la SGIPA. Cette tendance tend à diminuer quant au lieu de vie. Même si plus de la moitié des participants vivent en institution avec un équilibre quasi parfait entre la SGIPA et les EPI, l'autre moitié vit en famille ou de manière indépendante.

Age

18-25 ans	61
26-35 ans	59
36-45 ans	49
46-55 ans	34
56-65 ans	29

Provenance professionnelle

Structures spécialisées	196
SGIPA	94
EPI	51
Fondation Ensemble	19
La Corolle	12
Aigues-Vertes	9
Clair Bois	7
Centre Espoir	2
Foyer Handicap	1
Pro	1
Entreprises	20
Sans activité	10
Retraités	6

Situation résidentielle

Milieu institutionnel	126
SGIPA	42
EPI	41
Fondation Ensemble	17
La Corolle	12
Aigues-Vertes	5
Clair Bois	4
Maison des champs	3
Foyer Handicap	1
Trajets	1
Famille	78
Domicile personnel	28

LES PRESTATIONS



Les résultats présentés dans ce rapport, bien qu'ils concernent uniquement l'année 2010, correspondent à deux périodes de formation qui couvrent les années 2009-2010 et 2010-2011.

Année 2009-2010 : janvier à juin 2010
soit une période 6 mois

Année 2010-2011 : septembre à décembre 2010
soit une période de 3 mois

Alors que, dans le programme des cours 2009-2010, différentes modalités de formations étaient proposées tels que cours, formations courtes et stages, l'offre du programme 2010-2011 s'est centrée uniquement sur des cours annuels.

Les nouveautés

L'option de la rentrée 2010 a été marquée par le désir de proposer de nouvelles activités pour faire suite notamment à des demandes et attentes de participants. Ces cours, pour deux d'entre eux organisé le samedi matin, sont au nombre de dix:

- Modes et Tendances
- Théâtre
- Tai Chi
- Self Défense
- Les Sens II et III
- Indépendance en appartement
domaine nouvellement proposé sur l'année, est composé de quatre modules de sept séances chacun avec pour thème : l'alimentation, la sécurité chez soi, la gestion de sa santé et l'organisation de son temps.

Nouveau nom, nouveau programme, nouvelle présentation, voilà également le menu de la rentrée 2010. Toute première édition du programme annuel du centre de formation sous le nom d'Actifs, celui-ci propose 34 cours et modules dans divers domaines d'enseignement.



Les domaines d'enseignement

Les domaines d'enseignement proposés par le centre de formation sont au nombre de sept et englobent des activités qui mêlent pratique et théorie : Cuisine, Culture Générale, Danse, gym & mouvement, Expression artistique, Indépendance en appartement, Informatique et Cours pour personnes polyhandicapées. A ces différents domaines, il faut ajouter le Club qui offrait, jusqu'au mois de juin 2010, avant tout une activité d'échange et de rencontre. En 2010, le nombre de cours ouverts montre un équilibre entre les cinq premiers domaines d'enseignement choisis par les participants. Les savoirs et les connaissances sont autant privilégiés lors des inscriptions que le développement personnel au travers d'activités corporelles et artistiques.

Domaines d'enseignement	Cours ouverts en 2010 sur les deux périodes	Places occupées en 2010 sur les deux périodes*
Culture Générale	10	82
Expression artistique	10	95
Danse, gym & mouvement	8	76
Informatique	8	71
Cuisine	5	47
Personnes polyhandicapées	3	17
Indépendance en appartement	2	10
Le Club	1	8
	47	406

* par la place occupée, il ne faut pas entendre le nombre de personnes inscrites mais bien le nombre de places occupées dans un cours donné. Une personne pouvant s'inscrire parallèlement à plusieurs cours.

Sur les 406 places occupées en 2010,

Pour la période de janvier à juin:

199 places occupées pour 189 personnes inscrites

Pour la période de septembre à décembre:

207 places occupées pour 173 personnes inscrites

Même si le nombre de personnes inscrites entre septembre et décembre est légèrement plus faible que pour la période de janvier à juin - ce qui est

normal et habituel car l'on peut devenir participant tout au long de l'année – les chiffres montrent que les places occupées ont augmenté pour la deuxième période. En conséquence, il y a un peu moins de personnes mais celles-ci ont fréquenté plus de cours, ce qui résulte que le rapport entre les personnes et les places occupées est en hausse dès la rentrée de septembre 2010.



Les cours

Domaine	Type de cours	Cours ouverts en 2010
Culture Générale	Culture Générale Gérer l'argent Mieux lire et écrire Etre en Société Nature	4 cours 2 cours 2 cours 1 cours 1 cours
Expression artistique	Chant Choral Orchestre Peinture Beaux Arts Graphisme Modes et Tendances* Théâtre*	2 cours 2 cours 2 cours 1 cours 1 cours 1 cours 1 cours
Danse, Gym et Mouvement	Danse Gymnastique Douce Tai Chi*	5 cours 2 cours 1 cours
Indépendance en appartement*	Alimentation et hygiène de vie Sécurité, ménage et bricolage	1 module 1 module
Informatique	Informatique I, II et III	8 cours
Cuisine	Cuisine I, II et III	5 cours
Personnes polyhandicapées	Les Sens I et II*	2 cours

* Nouveaux cours proposés dans le programme 2010-2011.



L'équilibre entre domaines d'enseignement se retrouve aussi au niveau des cours ; ceux qui ont attiré le plus grand nombre de participants sont le Chant Choral et Gérer l'argent qui totalisent en moyenne pour chacun d'eux 15 étudiants par période, suivis par Cuisine, Informatique, Culture Générale, Mieux lire et écrire et Danse.

Bien que présenté pour la première fois dans le programme, les cours Indépendance en appartement : module I et II, Les Sens II, Modes et Tendances, Tai Chi, Théâtre, ont provoqué un intérêt auprès du public d'Actifs au point de les ouvrir dès la rentrée 2010.

■ Les cours, formations courtes et stages non ouverts

Les cours, formations courtes et stages qui ne remplissaient pas les critères d'ouverture n'ont pas eu lieu :

Arts visuels, C'est la vie, Création et multimédias, Cuisine lundi, Découvrir la ville, Découvrir le monde, Diététique, Etre en société, Gérer les conflits, Indépendance en appartement* – module 3, Informatique, Land art, Les sens III, Mon projet de vie, Percussions, Self défense*.

Les lieux d'enseignement

Actifs offre, afin de favoriser les échanges, les rencontres et l'intégration de personnes en situation de handicap, des cours dans différents lieux de la ville. Ainsi avec ce système « éclaté », 23 lieux d'enseignement sur les deux rives du Lac ont été proposés durant cette année.

Actifs – Vibert
Actifs – Grange-Canal
AMR-association pour l'encouragement de la musique improvisée
L'Arcade de l'Atelier
CEC Madame de Staël
Centre de loisirs de Chêne-Bourg
Collège de l'Aubépine
Collège de Montbrillant
Collège des Colombières
Ecole de Budé
Ecole de Culture Générale Jean-Piaget
Ecole de Culture Générale ECG Henry-Dunant
Ecole des Allières
Ecole des Eaux-Vives
Ecole des Grottes
Ecole Le Corbusier
Ecole des Promenades
Ecole Le Corbusier
Les Lauriers
Maison de Quartier des Eaux-Vives
Maison de Quartier de Saint-Jean
Service des affaires sociales de la ville de Carouge
UOG-Université Ouvrière de Genève

* Nouveaux cours proposés dans le programme 2010-2011.

FEST'ACTIFS 2010



Première pour Actifs, la fête 2010 fut placée sous le double signe de la rupture et de la continuité. Rupture dans les structures avec la fusion du CEFCA et de Project permettant de clore un cycle fondateur tout en célébrant leurs 25 et 15 ans de fonctionnement respectifs. Mais continuité dans la prise en charge de leurs publics. Le thème du temps qui passe vint donc tout naturellement aux organisateurs comme fil conducteur de la fête.

Après le passage d'un labyrinthe du temps pour mieux freiner son inexorable cours, voire l'oublier durant la soirée, les participants découvraient les personnages grandeur nature créés spécialement pour l'événement. Figés dans leurs costumes et leurs postures d'autres âges, où la femme celte succédait à l'Homme de Neandertal et le skate au chevalier dans la même ronde sans fin de la grande saga des Hommes, suspendus au fil du temps et marquant de leur mode ses ruptures, ils nous semblaient soudain si familiers.

Le temps et son cycle annuel immuable, cette continuité dans nos vies et éternel recommencement, nous rattrapait sur les tables décorées au goût des quatre saisons. Et le buffet concocté par la lumineuse Luce en déclinait toutes les saveurs locales ou plus exotiques dans une symphonie gustative ponctuée de Paris-Brest solferiniens.

Enfin, le temps oublié, effacé, condensé autour de l'énergie du groupe Time Machine et de ses chanteuses magiques qui nous mirent en mouvement sur l'ourlet de la nuit.

Fête rêvée, fête vécue, fête réussie. Grâce tout d'abord aux bénévoles dont la présence fraternelle a permis son parfait déroulement. Sans oublier les autorités carougeoises dont le soutien a permis de réaliser l'imaginaire et de localiser l'utopie.

*Olivier May
Comité des Fêtes*

LE RAPPORT DE VÉRIFICATION

Rapport de l'organe de révision sur le contrôle restreint au Conseil de l'Association ACTIFS, Avenue Vibert 14, 1227 CAROUGE.

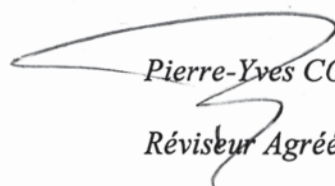
En notre qualité d'organe de révision, nous avons contrôlé les comptes annuels (bilan, compte de profits et pertes et annexe) de l'Association ACTIFS pour l'exercice arrêté au 31 décembre 2010.

cofi
da
sa

La responsabilité de l'établissement des comptes annuels incombe au Conseil de l'Association alors que notre mission consiste à contrôler ces comptes. Nous attestons que nous remplissons les exigences légales de qualification et d'indépendance.

Notre contrôle a été effectué selon la Norme suisse relative au contrôle restreint. Cette norme requiert de planifier et de réaliser le contrôle de manière telle que des anomalies significatives dans les comptes annuels puissent être constatées. Un contrôle restreint englobe principalement des auditions, des opérations de contrôle analytiques, ainsi que des vérifications détaillées appropriées des documents disponibles dans l'association contrôlée. En revanche, des vérifications des flux d'exploitation et du système de contrôle interne ainsi que des auditions et d'autres opérations de contrôle destinées à détecter des fraudes ne font pas partie de ce contrôle.

Lors de notre contrôle, nous n'avons pas rencontré d'élément nous permettant de conclure que les comptes annuels ainsi que la proposition concernant l'emploi du bénéfice ne sont pas conformes à la loi et aux statuts.


Pierre-Yves COTS
Réviseur Agréé

Le 11 avril 2011, COFIDA SA, Carouge

Annexes : comptes annuels

LES COMPTES

Bilan au 31 décembre 2010

ACTIF	ANNÉE 2010		ANNÉE 2009	
ACTIF IMMOBILISE		59'019.00		52'054.95
Installations - agencement	17'963.25		8'629.50	
Fonds amortissement - installation - agencement	-1'385.95		-18.90	
Mobilier de bureau	25'554.25		25'554.25	
Fonds amortissement - mobilier de bureau	-6'204.50		-1'093.65	
Matériel informatique	14'825.50		13'495.50	
Fonds amortissement - matériel informatique	-4'953.70		-158.10	
Vélos	8'952.45		0.00	
Fonds d'amortissement - vélos	-1'392.75		0.00	
Matériel vidéo	1.00		1.00	
Garantie loyer - Raiffeisen	5'659.45		5'645.35	
ACTIF CIRCULANT		500.421.41		543'099.91
Débiteurs	11'561.05		0.00	
Dons à recevoir	51'000.00		0.00	
Actif transitoire	7'180.30		0.00	
Impôt anticipé à récupérer	503.42		836.25	
Liquidités	430'176.64		542'263.66	
TOTAL DE L'ACTIF		559'440.41		595'154.86

PASSIF				
FONDS ETRANGERS		53'537.95		39'661.10
Dettes à court terme				
Dettes	11'628.25		6'533.90	
Compte de régularisation passif	41'909.70		33'127.20	
Dettes relatives aux subventions				
Subv. non dépensées à restituer	0.00		0.00	
Part du résultat à imputer sur résultats ultérieurs			0.00	
FONDS AFFECTES		233'122.25		224'733.60
Fonds formation	1'515.00		2'000.00	
Fonds frais d'animation	3'000.00		3'000.00	
Fonds attribué au projet «site internet et information»	30'000.00		30'000.00	
Fonds projets novateurs de valorisation et d'intégration	180'000.00		169'733.60	
Fonds acquisition Vélos	18'607.25		20'000.00	
FONDS LIBRES		272'780.21		330'760.16
Report au 01.01	330'760.16		329'096.56	
Résultat période	-57'979.95		1'663.60	
TOTAL DU PASSIF		559'440.41		595'154.86

Compte de profits et pertes au 31 décembre 2010

	ANNÉE 2010		ANNÉE 2009	
PRODUITS		586'050.60		590'712.30
Recettes cours - centre de formation	17'168.00		43'476.95	
Participations usagers - service de placement	29'282.00		26'379.00	
Subvention OFAS	392'227.00		390'067.00	
Indemnités financières Etat Genève - DSE	105'500.00		105'500.00	
Indemnités financières Ville de Carouge	34'000.00		10'000.00	
Indemnités financières Ville de Genève	0.00		5'000.00	
Cotisation membres	3'170.00		3'890.00	
Publicité rapport d'activité	2'150.00		2'300.00	
Recettes nettes fête Actifs	0.00		918.05	
Autres produits	1'901.65		2'433.30	
Intérêts créanciers	651.95		748.00	
CHARGES		-705'586.90		-733'673.15
Frais de cours pour personnes handicapées	7'026.55		6'134.00	
Résultat fête Actifs	6'608.20		0.00	
			5'379.00	
Prestations et contributions organisme faïtier	5'379.00			
Salaires collaborateurs fixes	546'766.15		609'872.20	
Charges des locaux, loyers, SIG, nettoyage	50'045.45		44'757.90	
Frais généraux, bureau, téléphone	35'030.30		43'881.10	
Frais de déplacements	1'092.35		6'286.35	
Frais administratifs et assurances	3'984.65		2'910.70	
Honoraires de tiers	30'427.30		5'038.40	
Frais représentation, prospection et publicité	5'213.45		2'827.95	
Autres frais généraux	1'013.55		4'925.35	
Frais financiers	333.70		389.55	
Amortissements	12'666.25		1'270.65	
RESULTAT D'EXPLOITATION		-119'536.30		-142'960.85
DONS PRIVES, FONDS AFFECTES		111'556.35		209'624.45
Dons autres collectivités et communes (cf annexe)	6'500.00		7'700.00	
Dons non affectés	13'445.00		200'200.00	
Dons affectés	50'000.00		0.00	
Dissolution fonds affectés	41'611.35		1'724.45	
ATTRIBUTIONS ET PROVISIONS		-50'000.00		-65'000.00
Dotation fonds projet novateur	50'000.00		45'000.00	
Dotation fonds acquisition Vélos	0.00		20'000.00	
RESULTAT DE L'EXERCICE		-57'979.95		1'663.60

Détail du compte de résultat au 31 décembre 2010

	ANNÉE 2010	ANNÉE 2009
SOLDE REPORTE AU 01.01	330'760.16	0.00
SOLDE REPORTE - PROJECT		54'148.48
SOLDE REPORTE - CEFCA		274'948.08
RESULTAT PERIODE NET - report	-57'979.95	1'663.60
SOLDE AU 31.12. A REPORTER	272'780.21	330'760.16



LES REMERCIEMENTS

Actifs remercie chaleureusement tous les généreux donateurs pour leur soutien

■ Fondations

Fondation Coromandel

■ Ville et communes

Commune de Choulex
Commune de Collex-Bossy
Commune de Dardagny
Commune de Satigny
Commune de Vandoeuvres
Commune de Veyrier
Ville de Meyrin

■ Entreprises

Groupe de Rénovations Immobilières SA

■ Particuliers

Marcella et Hans Ackermann
Danielle Bonzon
Anne-Violaine Bordier
Yves Bordier
Claude Victor Comte
Eric Demierre
Maître Benoît Guinand
Monique Lechner
Patrick Nicollier

Nos remerciements vont également à :

Office Fédéral des assurances sociales
Département de la Solidarité et de l'Emploi
Insieme-Genève
Réseau Romand Asa et à Pro Infirmis
Communes Genevoises Partenaires
Délégation à la Petite Enfance
Insos-Genève
Entreprises Partenaires
Membres et bénévoles de l'Association

Ainsi qu'à toutes les personnes, structures et institutions ayant soutenu et collaboré à nos actions et prestations.



Avec le soutien de



CAROUGE
le bon côté de la ville

adultes
collaboration
travail
intégration
formation
soutien

a c t i f s

**Siège administratif et
centre de formation continue**

Avenue Vibert 14
1227 Carouge
T +41 (0) 22 301 59 11
F +41 (0) 22 300 60 65

Service de placement professionnel

Place du Marché 20
1227 Carouge
T +41 (0) 22 343 20 27
F +41 (0) 22 343 20 30

info@actifs-ge.ch
www.actifs-ge.ch

CCP 10-201263-4
IBAN CH37 0900 0000 1020 1263 4
BIC POFICHBEXXX