



Table des matières

| | |
|--|-----------|
| Message du Conseiller d'Etat | 2 |
| Message de la Conseillère administrative de la ville de Carouge | 3 |
| Message de la Présidence | 4 |
| Message de la Directrice | 5 |
| Organisation | 6 |
| Bénéficiaires | 7 |
| Service de Placement et de Coaching professionnel | 8 |
| Processus d'admission des nouveaux candidats | 10 |
| Profil des candidats | 12 |
| Bénéficiaires en formation | 13 |
| Bénéficiaires en emploi | 14 |
| Bénéficiaires en stage découverte ou en stage de réorientation | 15 |
| Vie Indépendante | 16 |
| Formation à la Vie Indépendante: témoignages | 18 |
| Centre de Formation continue | 21 |
| Cours collectifs | 22 |
| Cours individuels | 23 |
| Cours pour institutions et entreprises sociales | 23 |
| Lieux d'enseignement | 23 |
| Les entreprises intégrant partenaires | 25 |
| Rapport du réviseur des comptes | 28 |
| Comptes | 29 |
| Remerciements | 32 |



**MESSAGE DU CONSEILLER D'ÉTAT
EN CHARGE DU DÉPARTEMENT DE L'EMPLOI,
DES AFFAIRES SOCIALES ET DE LA SANTÉ (DEAS)**

Que chacune et chacun puisse travailler et vivre de manière autonome constitue le fondement d'une société à vocation inclusive! Depuis bientôt dix ans, l'association Actifs nous montre comment, avec l'appui d'un réseau de partenaires et d'entreprises qui jouent la carte de la solidarité sociale, il est possible d'aider les personnes vivant avec un handicap à trouver leur place et à s'épanouir au sein de notre société.

Acquérir une plus grande autonomie représente un défi pour les personnes en situation de handicap. Quitter le logement familial ou un hébergement en institution et s'installer seul en appartement, ces changements requièrent des aménagements et des accompagnements adaptés. C'est pourquoi l'association Actifs propose des activités favorisant cet apprentissage dans le cadre de son centre de formation continue : cuisiner, tenir un ménage, faire des courses ou gérer le budget... de tels actes qui font partie de notre quotidien trouvent ainsi leur place dans la palette éducative de compétences développée par Actifs. Ces formations offrent aux personnes adultes en situation de handicap les moyens de maîtriser leur environnement afin de pouvoir un jour, si elles le souhaitent, prendre leur envol.

Au nom du département de l'emploi, des affaires sociales et de la santé (DEAS), je salue le soutien et la bienveillance témoignée par Actifs vis-à-vis de ses bénéficiaires et qui permettent de transformer le défi de l'autonomie en une initiative couronnée de succès.

Succès individuel pour une personne prête à relever le pari et à aller de l'avant. Succès pour notre société qui s'engage ainsi dans la voie de l'inclusion. Et succès pour mon département pour lequel le principe d'intégration se trouve au cœur même de son action.

A tous les membres de l'association Actifs j'exprime ici ma profonde gratitude pour leur engagement de chaque instant, en faveur des personnes handicapées du canton de Genève et je leur réitère ma pleine confiance.

Mauro Poggia
Conseiller d'Etat



**MESSAGE DE LA MAIRE DE CAROUGE
ET CONSEILLERE ADMINISTRATIVE,
EN CHARGE DES AFFAIRES SOCIALES**

Construire sa vie, développer ses compétences intellectuelles et pratiques, accéder à un maximum d'autonomie, voilà quelques uns des besoins fondamentaux communs à l'ensemble de la population, que les personnes soient ou non en situation de handicap.

L'association «Actifs» met au cœur de ses actions l'intégration professionnelle et au centre de ses valeurs la valorisation des personnes, leur droit à trouver leurs propres places dans la société. J'aimerais saluer ici l'engagement sans faille des collaboratrices et des collaborateurs d'Actifs, au sein du centre de formation et du service de placement et de coaching professionnels, pour accompagner des personnes souhaitant accéder à une vie indépendante.

En apprenant les différents aspects de la vie au quotidien, les personnes en situation de handicap suivies par Actifs progressent dans leurs projets individualisés d'autonomie. Bien souvent, ces acquisitions sont facilitées par leur insertion professionnelle à travers laquelle elles développent une confiance et une estime de soi, des nouveaux savoir-être et savoir-faire qu'elles transposent dans leur vie privée.

Ces changements demandent beaucoup de soutien et de bienveillance pour les personnes qui les entourent, professionnellement au sein d'Actifs, mais également dans leur réseau familial et amical. Ils exigent aussi un grand engagement des personnes elles-mêmes, une volonté d'apprendre et de se remettre en question, sans oublier du courage pour quitter parfois un cadre très sécurisant pour gagner en autonomie. J'aimerais ici leur transmettre mon admiration et mes félicitations pour ces victoires petites et grandes du quotidien. Ces victoires individuelles ont aussi un effet sur l'ensemble du regard porté par la société sur les personnes en situation de handicap. En travaillant, en participant à des activités sociales ou de loisir, ces dernières prouvent qu'elles jouent un rôle important dans le fonctionnement harmonieux de notre collectivité.

Au travers des liens étroits qui unissent «Actifs» et la Ville de Carouge, notre commune souhaite marquer son soutien aux activités de cette association dont nous partageons les objectifs et les valeurs profondes.

Anne Hiltbold
Maire de Carouge



MESSAGE DE LA PRÉSIDENTE

Actifs évolue positivement!

La démarche d'Actifs repose sur des valeurs qui sont toujours d'actualité, en particulier la valorisation des personnes.

Pour le service de placement chaque situation est évaluée avec soin, en prenant en compte les souhaits et les demandes de chaque personne. Ce travail, important, permet de trouver la meilleure solution possible pour chacun des bénéficiaires. Le fait de poursuivre l'appui tout au long de la carrière professionnelle des usagers permet une meilleure stabilité des emplois et donne un sentiment de sécurité.

Un accent particulier est mis sur tout ce qui concerne la formation, l'éventail des cours est large et permet à chacune et chacun de trouver une activité répondant à ses désirs, à ses besoins.

C'est grâce à ce travail de qualité qu'Actifs est reconnu et apprécié.

Cette reconnaissance a permis d'établir de très bonnes relations avec le Département de l'emploi, des affaires sociales et de la santé. Un de nos projets actuel est que l'Etat puisse aussi devenir un employeur pour les personnes en situation de handicap.

Notre collaboration avec l'Association de parents de personnes autistes se poursuit, plusieurs personnes ont bénéficié d'une recherche d'emploi, cette démarche nouvelle pour Actifs s'ouvre sur un secteur où les besoins sont très importants.

Nous tenons à remercier la direction et toute l'équipe d'Actifs pour leur travail et leur engagement important auprès des personnes en situation de handicap.

Merci aux membres du comité pour leur disponibilité et leur soutien.

Nos remerciements s'adressent aussi aux autorités cantonales, en particulier au Département de l'emploi, des affaires sociales et de la santé, et aux autorités communales qui soutiennent Actifs.

Marilou Thorel
Co-Présidente

Olivier Baud
Co-Président



MESSAGE DE LA DIRECTRICE

Cette année, Actifs a maintenu un rythme soutenu de l'ensemble de ses activités. Sa volonté d'évoluer s'est portée aussi bien dans le domaine de la formation continue que dans celui de l'intégration professionnelle de ses bénéficiaires. La reconnaissance du droit des personnes handicapées et la promotion de leur intégration sociale dans toutes les sphères de la vie en société fait porter à notre association, engagée dans cette mission depuis longtemps, une responsabilité qu'elle souhaite assumer pleinement.

Le souhait qu'ont les personnes en situation de handicap de travailler en entreprise va souvent de pair avec celui d'accéder à une plus grande autonomie dans la vie de tous les jours. Ce constat renforce notre volonté de les soutenir dans cette démarche en leur offrant des prestations adaptées à leurs besoins et leur donnant les moyens de concrétiser leurs ambitions.

Nous avons choisi de mettre en lumière dans ces pages le thème de l'autonomie dans la vie quotidienne. En tant que membre de la Commission d'Accompagnement à la Vie Indépendante (CAVI), Actifs collabore activement au sein du réseau institutionnel genevois pour soutenir les personnes dans leur projet de vie indépendante. Notre Centre de Formation continue propose, dans le cadre de son programme de cours annuels, une «Formation à la Vie indépendante», qui vise à développer des compétences dans divers domaines de la vie quotidienne. Pour cette formation comme pour l'ensemble des disciplines enseignées, le Centre de Formation doit répondre aux besoins et attentes en matière d'apprentissage de ses bénéficiaires. Pour assurer cette mission il peut compter sur une quarantaine de formateurs et assistants qualifiés pour dispenser un enseignement adapté.

Sur le plan de l'intégration professionnelle, Actifs s'est donné les moyens de répondre à la demande croissante de nouvelles candidatures, tout en s'engageant dans un nouveau projet lui permettant d'élargir son champ d'intervention. Ce projet a pour objectif de soutenir les personnes autistes dans leur intégration professionnelle. C'est une formidable opportunité pour son équipe de développer de nouvelles compétences et de relever un nouveau défi, en suscitant une réflexion sur son processus de placement et de coaching pour l'adapter aux besoins spécifiques de cette population.

Ces nouvelles perspectives ne seraient imaginables sans une équipe motivée et convaincue du bien-fondé de sa mission. Que ce soit dans le domaine de la formation continue ou dans celui de l'intégration professionnelle, elles ne pourraient non plus se réaliser sans l'appui et la collaboration de ses divers partenaires. Je tiens ici à les remercier vivement et souhaite que nous puissions ensemble poursuivre cette collaboration pour créer les conditions favorables à une société plus inclusive.

Françoise Beuchat Vaillau
Directrice

ORGANISATION

■ Le comité

| | |
|--------------------------|--|
| Marilou Thorel | Co-Présidente |
| Olivier Baud | Co-Président |
| Michèle Trieu | Vice-présidente |
| Véronique Piatti Bretton | Vice-présidente |
| Philippe Gassner | Trésorier jusqu'au 30 mai 2017 |
| François Lance | Trésorier depuis le 17 octobre 2017 |
| Carine Wyss | Membre représentante d'Insieme jusqu'au 30 mai 2017 |
| Agnès Bavarel | Membre représentante d'Insieme depuis le 17 octobre 2017 |
| Thomas Bouchardy | Membre |
| Nicole Hauck-Bernard | Membre |
| Frédéric Kessler | Membre |
| Michaël Papparou | Membre |
| Christian Boccard | Membre depuis le 30 mai 2017 |
| Pierre-Alain Goetschmann | Membre depuis le 30 mai 2017 |

■ Le bureau

Marilou Thorel
Olivier Baud
Michèle Trieu
Véronique Piatti Bretton
Philippe Gassner jusqu'au 30 mai 2017
François Lance depuis le 17 octobre 2017

■ L'équipe

Directrice
Françoise Beuchat Vaillieu (100%)

Responsable du Service de Placement et de Coaching professionnel
Sylvie Grass (70%)

Secrétariat
Nicolas Carfora (20%) jusqu'au 31 janvier 2017
Kevin Inan (50%) du 24 juillet au 30 septembre 2017
Isabelle Vulliet Harder (50%)

Coachs professionnels
Nathalie Magnin (70%)
Mireille Yazigi (70%)
Natacha Pochon, remplaçante, (40%) dès le 16 octobre et (70%) dès le 1^{er} novembre 2017
Yann Lhéridaud (50%)
Elisabete Frade Correia Castro Dos Santos (75%) dès le 1^{er} février 2017

Civilistes
Kevin Inan (100%) jusqu'au 24 juillet 2017
Miguel Costa Matos (100%) dès le 18 septembre 2017

■ Formateurs et assistants

Audrey Alder
Alem Araya
Magali Blanc
Sophie Brandon
Nicolas Carfora
Miguel Costa Matos
Charles Coulon
Alma De Marco
Manon Dumas
Jessica Dupraz
Maroussia Ehrnrooth
Julien Favot
Lucio Ferlazzo
Doriane Gangloff
Christophe Gerdil
Florence Ghafour
Cédric Goedecke
Stefano Gorgone
Sylvie Grass
Yoav Haccoun
Fiana Hadgu
Amelia Hoques Fernandez
Michèle Hurlimann
Kevin Inan
Yann Lhéridaud
Sonia Machado

Laureline Magnin
Schua Mariani
Stéphan Mauclaire
Olivier May
Cédric Moser
Javier Muniz
Chantal Nydegger
Natacha Pochon
Claire Porchet
José Regueiro
Eva Rektorik
Pedro Rico
Kevin Rutz
Françoise Savoy
Sidonie Simon
Sonja Spasic
Laurent Staudenmann
Clément Stockly
Claude Tabarini
Yi-Ru Tsai
Léa Vaillieu
Vanessa Van der Lelij
Richard Vogelsberger
Francesca Whitman
Mireille Yazigi
Louella Yearwood

BÉNÉFICIAIRES

Le programme de cours du Centre de Formation continue et les prestations du Service de Placement et de Coaching professionnel d'Actifs s'adressent à des adultes vivant avec des limites de capacités intellectuelles et/ou des troubles du spectre de l'autisme, âgés de 18 ans et plus, au bénéfice d'une rente de l'Assurance Invalidité.

Durant l'année 2017, l'ensemble des prestations a concerné au total 268 bénéficiaires.

| Bénéficiaires des prestations d'Actifs | 268 personnes |
|--|---------------|
| Profil | |
| Hommes | 110 |
| Femmes | 158 |
| Age | |
| 18-25 ans | 59 |
| 26-35 ans | 73 |
| 36-45 ans | 70 |
| 46-55 ans | 30 |
| 56-65 ans | 30 |
| plus de 65 ans | 6 |
| Situation Résidentielle | |
| Domicile personnel | 59 |
| En famille | 105 |
| En milieu institutionnel | 104 |

PRESTATIONS SERVICE DE PLACEMENT ET COACHING PROFESSIONNEL

PARTENAIRE DES ENTREPRISES DANS LEUR POLITIQUE D'INTÉGRATION & PARTENAIRE DES PERSONNES EN SITUATION DE HANDICAP DANS L'ACCOMPLISSEMENT DE LEUR PROJET PROFESSIONNEL

Accompagner chaque bénéficiaire à son poste de travail, préparer et conseiller l'entreprise dans l'intégration d'un employé en situation de handicap, tel est le rôle de notre équipe de coachs professionnels. Le coaching se poursuit sur le long terme et apporte à chaque bénéficiaire un soutien flexible et adapté tout au long de son parcours professionnel.

L'expertise d'Actifs : Par sa connaissance des attentes, des compétences et des besoins des bénéficiaires d'une part, et par son expérience des différents contextes professionnels, les coachs d'Actifs proposent des conditions-cadres permettant de réunir les conditions optimales pour répondre aux besoins de l'entreprise et du bénéficiaire et faciliter son intégration au poste de travail et au sein d'une équipe. En collaboration avec le Centre de Formation continue, ils proposent également un soutien en matière de formation continue.

42 bénéficiaires en emploi
12 candidats en cours d'évaluation et d'intégration
44 emplois fixes
5 nouveaux engagements
13 stages
2 formations en emploi
43 entreprises partenaires
7 domaines d'activités

SERVICE DE PLACEMENT ET DE COACHING PROFESSIONNEL

En 2017, le Service a augmenté et diversifié ses prestations. Le nombre de bénéficiaires et de nouveaux candidats à l'emploi est en constante augmentation, ce qui nécessite une accélération des démarches de prospection d'entreprises disposées à collaborer avec Actifs.

Nouvelle prestation: le Projet-pilote «**job coaching pour des personnes autistes**».

Par ailleurs, Actifs s'est engagé depuis l'automne 2016 dans un nouveau projet-pilote qui élargit son offre de prestations. Ce projet intitulé «Intégration professionnelle des personnes autistes; placement en emploi et coaching professionnel» est mené en partenariat avec l'association Autisme-Genève. Il a pour objectif de favoriser l'engagement des personnes autistes dans le monde du travail ordinaire en leur apportant un soutien adapté à leurs besoins. Il s'adresse particulièrement aux personnes n'ayant pas de déficience intellectuelle, qui ont des compétences à faire valoir dans le monde professionnel, mais qui se heurtent à des difficultés importantes dans leur intégration au sein d'une entreprise.

Fort de son expérience acquise dans le placement et le coaching professionnel des personnes ayant une déficience intellectuelle, le Service souhaite développer ses prestations à l'adresse de ces personnes, en leur proposant un coaching adapté leurs besoins spécifiques. Actifs développe conjointement un soutien adapté aux entreprises intégrantes.

La phase pilote de ce projet a été fixée pour une durée de 3 ans. Le projet s'est concrétisé début 2017 avec l'engagement d'une nouvelle collaboratrice.

Plusieurs axes ont été définis:

- la formation de l'équipe d'Actifs aux troubles TSA (Troubles du Spectre de l'Autisme).
- L'intégration de 2 premiers candidats dans le projet.
- La modélisation du processus d'intégration et de coaching.

Par ailleurs et pour assurer la réussite et la pérennisation de ce projet, Actifs identifie et crée des collaborations avec les différents partenaires impliqués à divers titres dans l'accompagnement des candidats sur le chemin de l'intégration professionnelle: familles, employeurs, conseillers de l'Office AI, collaborateurs de diverses institutions et entreprises sociales, et partenaires des HUG notamment.

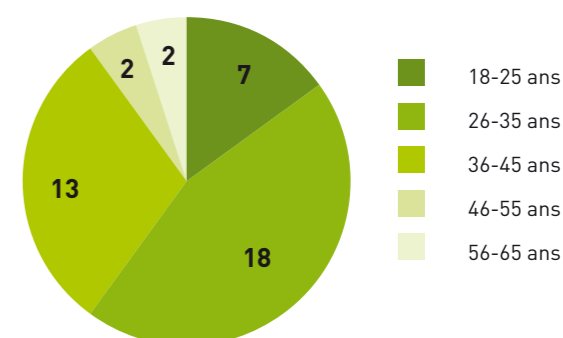
Ce travail en réseau est primordial dans ce projet mais également dans le suivi sur le long terme pour assurer un soutien de qualité auprès de l'ensemble des bénéficiaires. Dans le cours de cette année, le Service a consacré un temps important à la coordination avec les nombreux interlocuteurs impliqués à divers titres dans l'accompagnement des personnes en emploi.

Cette collaboration a permis d'anticiper et de gérer les difficultés surgies de problématiques personnelles des bénéficiaires ou des changements auxquels ils ont été confrontés en milieu professionnel (départ de personnes de référence, changement d'équipe, disparition de certaines tâches et réadaptation à de nouvelles tâches, nouveau contexte de travail...). Toutes des raisons de fragiliser momentanément le bénéficiaire. Seul le soutien du coach, coordonné avec les divers intervenants peut amener des solutions constructives et garantir une intégration réussie sur le long terme

Qui sont les bénéficiaires ?

| | |
|---------------|-----------|
| Hommes | 17 |
| Femmes | 25 |
| Total | 42 |

Âge des bénéficiaires



PROCESSUS D'ADMISSION DES NOUVEAUX CANDIDATS

■ Demandes de candidatures

Toute personne remplissant les critères d'admission de base peut soumettre une demande de candidature au Service de Placement et de Coaching professionnel.

■ Evaluation de la demande de candidature

La Responsable du Service propose un premier entretien permettant d'évaluer et confirmer le bien-fondé de la demande. Suite à ce premier contact, les candidats se voient remettre un dossier complet de candidature à remplir. Dès réception, celui-ci fait l'objet d'une évaluation plus approfondie, complétée par d'autres entretiens, permettant à la Responsable du Service d'évaluer l'adéquation du projet professionnel au regard des compétences acquises et de mesurer la motivation et les chances de la personne de s'intégrer dans un poste en entreprise.

■ Candidature effective

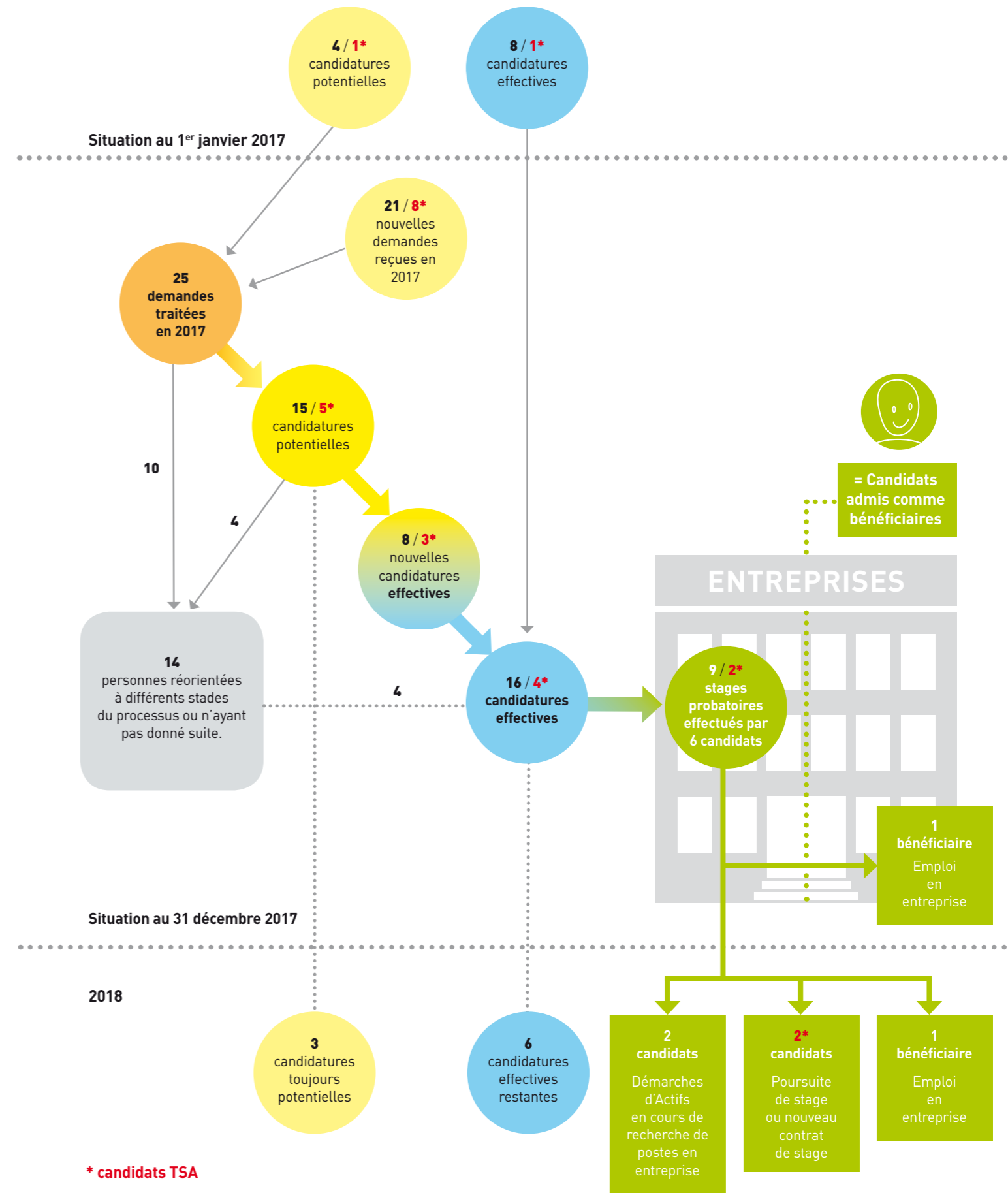
Lorsque cette évaluation est positive, elle demande encore à être complétée par la mise en situation dans le cadre d'un **stage probatoire** en entreprise. La durée du stage varie de 15 jours minimum, à 6 mois maximum, généralement à temps partiel. Il fait l'objet d'un contrat tripartite (employeur-employé-Actifs) et n'est en principe pas rémunéré.

■ Critères d'admission de base :

- Avoir 18 ans révolus
- Etre au bénéfice d'une rente AI totale ou partielle
- Avoir une déficience intellectuelle, ou des limites de capacités intellectuelles
- Avoir des Troubles du Spectre de l'Autisme (TSA)

■ Admission comme bénéficiaire ou réorientation

Le processus d'admission arrive à son terme avec le **bilan de fin de stage**, réalisé par le coach en présence du candidat et du référent professionnel de l'entreprise concernée. Le candidat est alors admis comme bénéficiaire et Actifs va rechercher un poste en entreprise adapté à ses compétences professionnelles. Le bilan peut aussi aboutir à une réorientation sur un autre projet professionnel, dans un cadre plus adapté (par ex. atelier protégé ou formation en milieu spécialisé).



Définitions:

- Demande de candidature = Personne prenant contact avec Actifs dans le but d'intégrer une entreprise
- Candidature potentielle = Candidat pour lequel Actifs procède à une analyse du dossier de candidature
- Candidature effective = Candidat correspondant aux critères d'admission et pour lequel Actifs recherche une entreprise
- Stage probatoire = Premier stage en entreprise effectué par le candidat

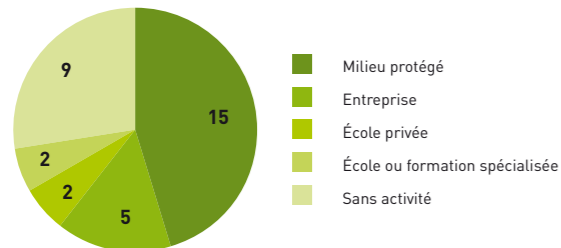


Alexandre Cuerq,
candidat en stage
comme aide de
bureau aux TPG



Marine Dupraz
bénéficiaire en
formation comme
aide-jardinière dans
le Service des Espaces
Verts de la Commune
de Perly-Certoux

Activité lors de la demande de candidature



| | |
|---------------|-----------|
| Hommes | 26 |
| Femmes | 7 |
| Total | 33 |

Profil des candidats

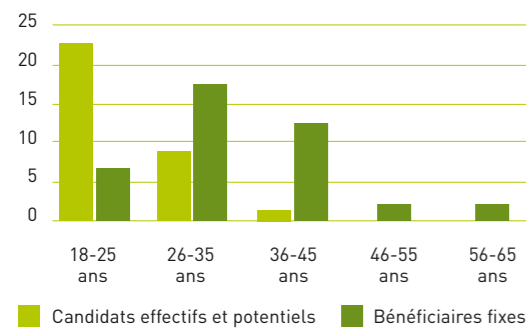
Cette année, le Service de Placement a traité 33 demandes de candidats, 12 concernent des demandes soumises courant 2016 auxquelles s'ajoutent 21 nouvelles demandes reçues en 2017. Parmi ces candidatures, 9 proviennent de personnes autistes ayant eu connaissance du projet-pilote.

Sur l'ensemble des demandes traitées, plus de la moitié n'ont pas abouti à une démarche d'intégration professionnelle en entreprise. Les candidats se sont retirés à diverses étapes du processus d'admission : pour certains, ils ont réalisé que le pas à franchir pour occuper un poste en entreprise exige une plus grande préparation ou est source de trop grand stress. Ils ont conclu, en accord avec leurs proches, que la démarche était encore prématurée. Dans ce cas, ils ont préféré poursuivre un parcours de formation préalable, ou occuper un poste en milieu protégé.

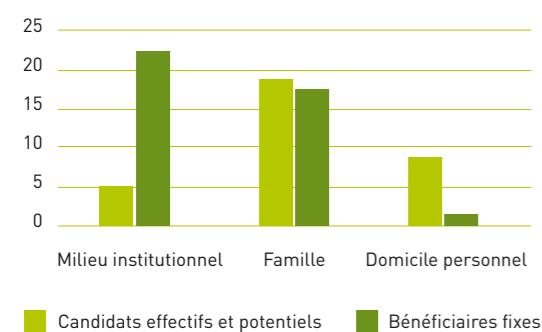
Dans certaines situations, c'est l'évaluation faite par le coach qui a mis en évidence un manque d'acquis suffisants pour intégrer avec succès une entreprise, dans quel cas le-la candidat-e a été réorienté-e sur une structure lui offrant un encadrement plus adapté à ses besoins.

Parmi les candidats qui ont poursuivi avec succès la démarche, une partie d'entre eux a pu réaliser un ou des stages probatoires dans le secteur d'activité choisi. Certains poursuivent leur stage en 2018 avec la perspective d'en réaliser d'autres ou de se voir proposer un poste avec un contrat fixe.

Comparaison âge des candidats avec les bénéficiaires



Situation résidentielle



Bénéficiaires en formation

Formation en entreprise

Le but de la formation en entreprise est de former le bénéficiaire aux tâches spécifiques qui lui sont confiées au sein de l'entreprise, afin de l'amener à un degré d'autonomie optimal. L'apprentissage concerne également la compréhension du contexte de travail, l'adaptation aux règles en vigueur ainsi qu'à la culture de l'entreprise, et de façon plus large, toutes les compétences sociales indispensables à la bonne intégration au sein d'un service. La durée d'une formation en entreprise varie de 6 mois au minimum à 3 ans maximum.

Cette période de formation fait l'objet d'une convention de formation dont les modalités sont définies et approuvées par les trois parties. La rémunération, complément à la rente AI, est définie avec l'employeur en fonction des tâches demandées et de la capacité de production du bénéficiaire. Il tient compte du fait que le bénéficiaire a encore un statut d'apprenant et laisse la place à une augmentation possible au moment de l'engagement définitif.

2 bénéficiaires

2 conventions de formation signées durant l'année 2017

| Domaine d'activité | Type d'activité professionnelle |
|--------------------|---------------------------------|
| Petite Enfance | 1 Assistante de vie en crèche |
| Espaces Verts | 1 Aide de jardin |
| | Total 2 formations |



Véronique Thorimbert
Aide de bureau, 16 ans
au service de l'Eglise
Catholique Romaine

Bénéficiaires en emploi

Emploi

Un placement qui aboutit à un engagement dans l'entreprise est le but final poursuivi par le Service de Placement pour tous ses bénéficiaires. A la suite d'un ou plusieurs stages ou d'une formation en entreprise, lorsque le travail du bénéficiaire donne pleine satisfaction aux deux parties, l'entreprise peut proposer un contrat fixe. Le contrat ne concerne alors plus que l'employeur et l'employé.

Actifs maintient son coaching et reste le médiateur et conseiller pour les deux parties sur le long terme.

Politique salariale : les bénéficiaires d'Actifs étant tous au bénéfice d'une rente AI, le salaire s'inscrit comme complémentaire à la rente et est défini en fonction du cahier des charges, de la capacité de production et du taux d'activité de l'employé.

42 bénéficiaires pour 44 situations d'emploi

4 nouveaux contrats ont été signés dans l'année (voir*)

| Domaine d'activité | Type d'activité professionnelle |
|----------------------------|-------------------------------------|
| Bureau et Administration | 15 Aides de bureau** |
| Construction et Mécanique | 1 Aide serrurier constructeur |
| Hôtellerie et Restauration | 5 Aides de service |
| | 5 Aides de cuisine |
| | 1 Aide buanderie |
| | 1 Commis de cuisine |
| Maintenance et Manutention | 1 Aide d'intendance |
| | 1 Aide monteur de meuble |
| | 1 Aide gardien de stade |
| | 1 Employé en manutention |
| Vente / Logistique | 1 livreur de magasin (garage auto)* |
| Petite enfance | 11 Assistantes de vie en crèche* |
| | Total 44 emplois |



Le parcours de Jérémie Pocognoli

Jérémie a désiré une réorientation professionnelle en quittant la fonction d'aide de bureau qu'il exerçait au sein de Pro Infirmis pour rejoindre le monde de l'automobile, qui l'a toujours attiré. Avec le soutien d'Actifs, il a pu réaliser un stage chez Autobritt Grand-Pré SA et obtenir un CDI chez Autobritt Automobiles SA où il travaille actuellement en tant que livreur magasin centralisé.

Bénéficiaires en stage découverte ou en stage de réorientation

Au cours de son parcours professionnel, le travailleur intégré peut être amené à questionner le domaine d'activité dans lequel il travaille ou peut avoir envie de changer de lieu de travail.

L'objectif d'un **stage de découverte** est d'offrir la possibilité à un bénéficiaire de faire une expérience dans un autre domaine d'activité.

Dans le cas d'un changement d'entreprise envisagé, le **stage** a alors un caractère **de réorientation**.

4 bénéficiaires

4 contrats de stage ont été signés durant l'année

- 1 stage défini comme stage de découverte
- 3 stages de réorientation dont 2 ont conduit à un emploi et un à une formation en entreprise

| Domaine d'activité | Type d'activité professionnelle |
|----------------------------|---------------------------------|
| Bureau et Administration | 1 Aide de bureau |
| Petite Enfance | 1 Assistante de vie en crèche |
| Hôtellerie et Restauration | 1 Aide boulanger/pâtissier |
| Vente / Logistique | 1 Employé de magasin |
| | Total 4 stages |

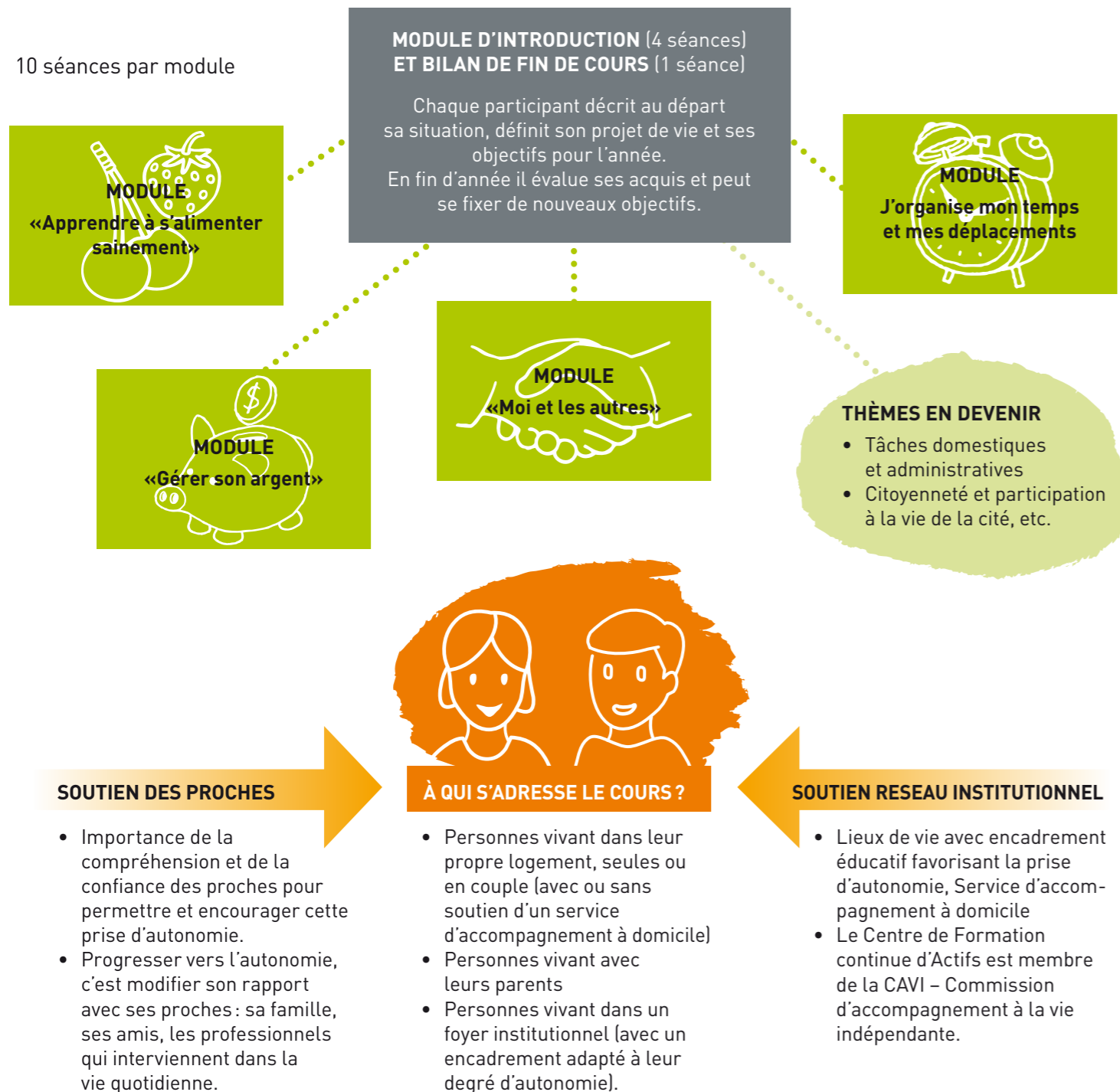
ACTIFS PROPOSE UNE FORMATION CONTINUE AUX PERSONNES VIVANT AVEC UNE DEFICIENCE INTELLECTUELLE OU AYANT DES DIFFICULTES D'APPRENTISSAGE, QUI SOUHAITENT VIVRE DE MANIÈRE INDEPENDANTE

Objectif de la formation

- Favoriser l'acquisition et le développement de compétences
- Soutenir et renforcer l'autonomie et l'intégration sociale



FORMATION À LA VIE INDÉPENDANTE



Doriane Gangloff

Formatrice d'adultes, enseignante de la Formation à la Vie Indépendante

Cette formation permet à chaque participant d'avancer à son rythme sur le chemin de son indépendance. Les différents modules sont donc tous construits en fonction des objectifs de chacun. Ses objectifs sont définis au début et évalués à la fin de chaque module, chacun peut progresser ainsi selon ses possibilités.

POUR CHAQUE MODULE

1^{ère} ÉTAPE:

DÉFINITION DU PROJET PERSONNEL

- Proposer à chaque participant d'effectuer une auto-évaluation de sa situation dans le domaine concerné et de formuler son objectif personnel pour ce domaine.

3^{ème} ÉTAPE:

ÉVALUATION FIN DE MODULE

- Chaque participant-e évalue, en collaboration avec la formatrice, ce qu'il a acquis par rapport à l'objectif qu'il s'était fixé.

Lors de la mise en évidence d'un besoin d'approfondir des connaissances de base et ou d'exercer pour les renforcer les compétences nouvellement acquises, la formatrice oriente les participants sur les cours annuels.

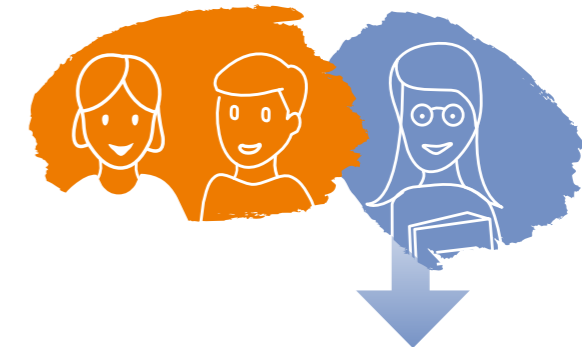
PROGRAMME DE COURS ANNUELS

- Mieux lire et écrire
- Utilisation du calcul dans la vie quotidienne
- Cuisine
- Communication...

2^{ème} ÉTAPE:

APPRENTISSAGE

- La formatrice adapte son cours aux besoins mis en évidence lors de l'auto-évaluation des participants et aux priorités qu'ils expriment.
- Choisit les outils pédagogiques adaptés au niveau des participants (images, oral, écrit...)
- Utilise la dynamique du groupe (sous-groupes par niveau et objectifs personnels) pour favoriser les échanges de compétences et le renforcement de la confiance en soi.



La formatrice informe les proches, familles et professionnels qui soutiennent le projet de vie indépendante du participant:

- L'aide des proches peut être requise par le-la participant-e pour remplir le questionnaire lors de l'étape d'auto-évaluation par domaine
- Un courrier est envoyé aux proches pour expliquer la démarche pédagogique, par exemple pour le module «Gérer mon argent»

TÉMOIGNAGES



Véronique Piatti Bretton

Présidente de la CAVI et directrice PRO INFIRMIS Genève

Ce programme de formation s'inscrit pleinement dans l'art. 19 de la CDPH «autonomie de vie et inclusion dans la société». La CAVI soutient et encourage tout ce qui permet d'accroître les compétences et l'autonomie des personnes, afin qu'elles puissent vivre la vie qu'elles souhaitent de la manière la plus autodéterminée possible.

Charlotte*

Participante

J'ai 20 ans, je vis avec ma famille. Pour moi la vie indépendante c'est faire à manger pour midi, gérer mes déplacements. Je sais prendre le bus, le tram et le train. A la maison je range toujours ma chambre mais à ma manière, je demande de l'aide aux personnes quand j'en ai besoin. J'ai choisi de m'inscrire aux 3 modules parce que c'est important pour mon futur. J'aimerais être plus indépendante. Pour l'argent, je reçois un salaire de mon travail sur ma carte de banque. J'ai de la peine à gérer mon argent. C'est mes parents qui le font pour moi. J'aimerais apprendre à payer mes tickets de concert. Dans le cours j'ai appris à gérer les conflits avec les autres et aussi à utiliser une carte pour me balader en ville. C'est ma mère qui m'a inscrit à cette formation pour que je sorte un peu plus de la maison. Les premiers cours auxquels j'ai participé c'est le hip hop et la cuisine. Mes parents m'aident dans mes choix et mes décisions.



Naomy

Participante

J'ai 23 ans, je vis avec ma famille, je travaille dans une garderie comme assistante de vie en crèche. Je me suis inscrite au module «Gérer mon temps et mes déplacements» parce que je voudrais arriver à l'heure à tous mes rendez-vous, aux cours et au travail.

Ce qui est difficile pour moi c'est que je suis presque tout le temps en retard. Les personnes qui m'entourent me soutiennent. Elles m'encouragent à être plus indépendante.

Savannah

Participante

J'ai 22 ans, je vis avec ma famille et je vais bientôt habiter dans un foyer. Je travaille dans un atelier à la SGIPA. Pour moi, une vie indépendante c'est se faire à manger et faire le ménage toute seule, être avec les autres et faire les courses. J'aimerais bien habiter avec une amie dans une maison. Je me suis inscrite au cours pour apprendre des choses. Je gère mon argent que mon père me donne pour faire des sorties, acheter un puzzle, aller au bowling. Ce que j'aimerais apprendre dans le cours, c'est savoir compter les pièces, pouvoir contrôler la monnaie qu'on me rend dans les magasins. C'est difficile avec les centimes. Quand j'achète quelque chose, je prends chaque fois le ticket pour le regarder tranquillement à la maison, ou je regarde avec mon père. Pour me déplacer, je sais bien me débrouiller sans utiliser de plan. Je demande de l'aide. Pour aller travailler, je prends un bus et un tram. En cours on a dû trouver des adresses avec un plan, c'est intéressant d'apprendre à lire un plan. J'aime bien ce cours. Je connais déjà certains des modules, mais j'aime venir. J'ai proposé à une amie de suivre ce cours avec moi.



Nadia*

Participante

J'ai 21 ans, je vis avec ma famille mais je suis assez indépendante. Le projet le plus urgent et prioritaire pour moi, c'est le travail, c'est avoir une activité. J'ai choisi le module «moi et les autres» car j'aimerais avoir une meilleure confiance en moi, mieux supporter le regard des autres, leur jugement sur moi. Je me demande ce qu'ils pensent de moi. Les gens m'intimident, j'ai envie de me sentir plus à l'aise avec les personnes extérieures à ma famille, plus confiante avec les gens que je ne connais pas, surtout les personnes plus âgées. Je participe aussi au module «gestion du temps et des déplacements». Je me débrouille bien mais j'aime bien venir au cours pour partager avec les autres. Je leur explique comment je m'organise, où je trouve des repères pour me déplacer. Quand je dois me rendre à un rendez-vous à une adresse que je ne connais pas, je vais voir à l'avance sur place pour être sûre de ne pas me tromper et d'arriver à l'heure le jour du rendez-vous.



Marie

Participante

J'ai 22 ans, je vis avec ma famille, je travaille dans un atelier de la SGIPA. Pour moi, une vie

indépendante c'est savoir faire à manger toute seule, et aussi c'est pouvoir faire la lessive. Je me suis inscrite à cette formation pour apprendre à vivre ailleurs, oser plus tard quitter la maison. J'ai choisi le module «Gérer mon argent» parce que j'ai remarqué que j'avais de la peine à compter l'argent et que j'aimerais mieux apprendre à compter. Pour moi, gérer mon argent c'est pour acheter un goûter, c'est aussi pour payer les sorties que je fais, pour mes sorties Caritas le samedi, et pour m'acheter des puzzles. Je paie aussi le repas du mercredi. J'ai besoin d'aide pour compter la monnaie et pour gérer mon budget. J'aimerais bien avoir une carte bancaire pour aller chercher de l'argent et pour payer. Le module «Gérer mes déplacements» c'est parce que j'aimerais bien apprendre aussi à me diriger toute seule dans un quartier, avec un plan. Et apprendre à lire les horaires de train. Ce que j'aimerais à l'avenir c'est vivre avec des colocataires dans un appartement ou avec une amie, c'est travailler avec les animaux, et continuer à faire du cheval.

Parents de Marie

Les apprentissages que vous estimez les plus utiles et prioritaires pour votre fille :

L'autonomie dans ses déplacements. Et dans son organisation personnelle pour faire ses activités, se rendre à ses différents rendez-vous...

Ses acquisitions dans la vie de tous les jours suite au cours :

Notre fille a une meilleure organisation. Elle est plus autonome pour prendre ses rendez-vous et se déplacer.

Votre avis et vos suggestions pour cette formation :

La formation proposée est une bonne formation, elle répond aux besoins d'apprentissage de notre fille. Nous souhaiterions que notre fille apprenne à utiliser une carte de paiement. Elle n'en a pas actuellement, mais c'est un projet.

* Prénom d'emprunt

Léone*

Participant

J'ai 36 ans, je vis dans ma famille et je travaille à l'atelier SGIPA-Migros. Pour moi, une vie indépendante c'est être bien avec soi-même, gérer mon temps libre, affronter les conflits. Je me suis inscrit à cette formation pour apprendre à être autonome. Dans le module «Gérer mon argent» j'aimerais apprendre à ne pas trop dépenser d'un seul coup, apprendre à économiser. J'ai une carte bancaire et je sais retirer l'argent au bancomat. Mes parents me disent ce que je dois retirer, pour eux et pour moi. Pour moi, un budget personnel c'est payer les factures, les assurances, le loyer, c'est aussi payer les TPG pour aller au basket handisport. Le module «moi et les autres», c'est parce que j'aimerais vivre en co-location avec une ou deux autres personnes. Il faut apprendre à se mettre d'accord, à s'organiser pour les tâches. Il faut être responsable. Pour mes déplacements, j'utilise les applications TPG ou pour le train. Je sais me débrouiller, quand je ne sais pas, je demande aux passants. Au cours j'apprends à lire un plan. Pour les rendez-vous, je les inscris dans mon cerveau, j'essaie de m'en rappeler. Ma mère m'aide, elle inscrit dans un agenda. Moi aussi j'écris dans un agenda. Pour mon avenir, je souhaite toujours être à la SGIPA, être en co-location ou être en couple, essayer de continuer le basket, continuer à jouer aux jeux vidéo, apprendre... toujours apprendre.

PRESTATIONS

CENTRE DE FORMATION CONTINUE

SA MISSION :

- Offrir aux personnes en situation de handicap la possibilité de continuer d'apprendre tout au long de leur vie d'adulte
- Créer un contexte favorable à l'apprentissage en assurant un enseignement adapté dispensé par des formateurs et assistants compétents
- Inciter les personnes en situation de handicap à améliorer leurs connaissances et leurs compétences et favoriser le partage et les échanges avec les autres participants
- Soutenir leurs aspirations à acquérir les compétences nécessaires à une vie indépendante et à une intégration sociale et/ou professionnelle.
- Faciliter l'intégration et l'accès à la formation en proposant des cours dans différents lieux d'enseignements situés en ville de Genève et dans plusieurs communes.

253 participants
480 places occupées sur deux programmes de cours
7 domaines d'enseignement
54 cours collectifs
5 cours individuels
7 cours pour institutions
18 lieux d'enseignement
48 formateurs et assistants

CENTRE DE FORMATION CONTINUE



Cette année, 253 participants ont fréquenté le Centre de Formation continue, soit une augmentation importante de 14%. Le nombre de femmes inscrites à des cours est en nette augmentation, alors que jusqu'à l'année dernière la répartition hommes/femmes était stable. Cette augmentation va de pair avec celle du nombre de places occupées dans les cours (+ 37 places). Les cours plébiscités cette année ont été ceux des domaines informatique,

cuisine, perfectionnement professionnel, ainsi qu'expression corporelle et arts martiaux.

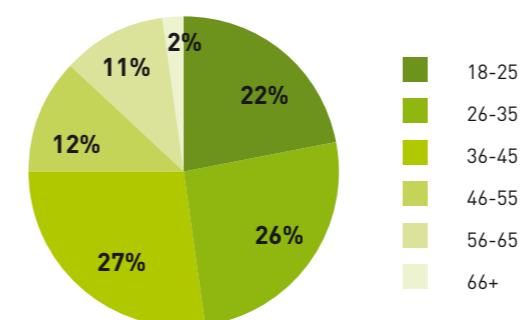
On constate également un grand intérêt pour les cours des connaissances scolaires de base (lecture, écriture et calcul). L'augmentation de la participation aux cours est également due à l'organisation de nouveaux cours pour institutions. La demande de cours individuels est par contre restée stable.

Qui sont les bénéficiaires du Centre de Formation ?*

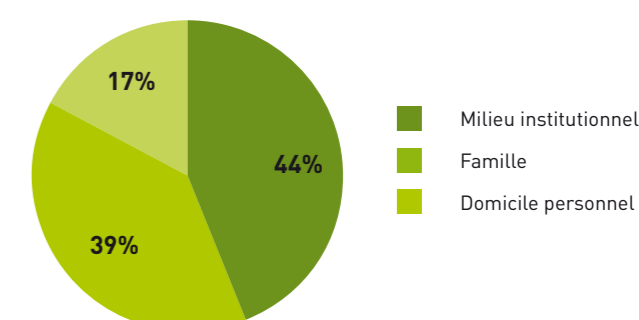
| | |
|---------------|------------|
| Hommes | 104 |
| Femmes | 149 |
| Total | 253 |

* n'est compté qu'une fois un participant s'inscrivant aux cours 2016-2017 et 2017-2018

Age des participants



Situation résidentielle



Cours collectifs

| Domaine et type de cours | Cours ouverts | | Places occupées | |
|--|---------------------|---------------------|---------------------|---------------------|
| | Programme 2016-2017 | Programme 2017-2018 | Programme 2016-2017 | Programme 2017-2018 |
| Culture générale et vie quotidienne | 5 cours | 6 cours | 41 places | 44 places |
| Culture et spectacles | 1 | 1 | 5 | 5 |
| Culture Générale | 1 | 1 | 12 | 10 |
| Formation en compétences sociales | 1 | 1 | 5 | 3 |
| Gestion de son image | - | 1 | - | 6 |
| Mieux Lire et Ecrire | 1 | 1 | 14 | 11 |
| Permis de Conduire | 1 | 1 | 5 | 9 |
| Expression artistique | 6 cours | 6 cours | 57 places | 51 places |
| Arts plastiques | 1 | 1 | 8 | 7 |
| Chant Choral | 1 | 1 | 12 | 11 |
| Danse - Hip Hop | 1 | 1 | 11 | 8 |
| Orchestre | 1 | 1 | 7 | 6 |
| Peinture et dessin | 1 | 1 | 8 | 8 |
| Théâtre | 1 | 1 | 11 | 11 |
| Expression corporelle & Arts Martiaux | 5 cours | 5 cours | 38 places | 49 places |
| Danses de salon | 1 | 1 | 4 | 8 |
| Danse – Expression corporelle | 1 | 1 | 7 | 12 |
| Tai Chi | 1 | 1 | 11 | 11 |
| Self Défense | 1 | 1 | 9 | 10 |
| Yoga | 1 | 1 | 7 | 8 |
| Vie autonome | 2 cours | 2 cours | 18 places | 17 places |
| Formation à la vie indépendante | 1 | 1 | 9 | 8 |
| Gérer l'argent | 1 | 1 | 9 | 9 |
| Informatique | 3 cours | 3 cours | 17 places | 21 places |
| Informatique I | 1 | 1 | 6 | 8 |
| Informatique II | 1 | 1 | 6 | 6 |
| Informatique avancé | 1 | 1 | 5 | 7 |
| Cuisine | 3 cours | 3 cours | 18 places | 22 places |
| Cuisine A1 et A2 | 2 | 2 | 10 | 12 |
| Cuisine B1 | 1 | 1 | 8 | 10 |
| Perfectionnement professionnel | 2 cours | 2 cours | 19 places | 21 places |
| Petite Enfance | 1 | 1 | 11 | 12 |
| Progresser dans le monde professionnel | 1 | 1 | 8 | 9 |
| Total par programme | 26 cours | 27 cours | 208 places | 225 places |
| Total annuel | 53 cours | | 433 places | |

* Par place occupée, il faut comprendre le nombre de personnes qui suivent un cours donné. Une personne pouvant s'inscrire parallèlement à plusieurs cours.

Cours individuels

Le Centre de Formation continue organise sur demande des cours particuliers. La matière enseignée, le rythme des séances et les objectifs sont définis en accord avec le participant ou son

mandant en fonction de ses besoins et de ses attentes. Ces cours sont dispensés par l'un des formateurs ou assistants d'Actifs.

| Type de cours | Places occupées en 2017 |
|---|-------------------------|
| Améliorer sa pratique du français | 2 |
| Gestion du temps et de l'agenda | 1 |
| Informatique et utilisation d'un smartphone | 2 |
| Total 5 places | |

Cours pour institutions et entreprises sociales

Le Centre de Formation continue a proposé cette année 4 cours à la demande d'une Institution. Ces cours destinés à leurs bénéficiaires ont été spécialement conçus à leur intention; le domaine en-

seigné, la forme, la fréquence des cours ainsi que le lieu d'enseignement ont été définis ensemble par le Centre de Formation continue, l'Institution mandante, et les formatrices intervenantes.

| Domaine | Type de cours | Places occupées en 2017 |
|---------------------------|----------------|-------------------------|
| Formation professionnelle | Français 1 | 8 |
| | Français 2 | 13 |
| | Calcul | 12 |
| | Gérer l'argent | 4 |
| Total 37 places | | |

Lieux d'enseignement

Afin de favoriser les échanges, les rencontres et l'inclusion des personnes en situation de handicap, les cours d'Actifs sont dispensés dans différents lieux de la ville et des communes. Ainsi avec ce système «éclaté», 18 lieux d'enseignement ont été proposés durant cette année.

Carouge

- Actifs - Caroubiers
- Ecole des Promenades
- Ecole des Pervenches
- Service des Affaires sociales de la Ville de Carouge

Ville de Genève

- AMR
- Centre Akasha Yoga
- Centre Gymini Yoga
- Cité Universitaire
- Collège de l'Aubépine
- Collège de la Florence
- Ecole de Geisendorf
- EPI - Route de Chêne
- La Cigüe – Salle Le Multatuli
- L'Atelier Coté Fourneaux – Fondation Ensemble
- Université Ouvrière de Genève (UOG)

Chêne-Bourg

- Maison de quartier de Chêne-Bourg

Chêne-Bougeries

- Actifs – Grange-Canal

Versoix

- Collège des Colombières



LES ENTREPRISES INTÉGRANTES PARTENAIRES

■ Bureau et administration

| | |
|------|--|
| 2001 | EGLISE CATHOLIQUE ROMAINE – GENEVE |
| 2001 | FONDATION CAP LOISIRS |
| 2002 | COVANCE CENTRAL LABORATORY SERVICES SA |
| 2004 | IMAD |
| 2008 | CARGILL INTERNATIONAL SA |
| 2008 | PRO INFIRMIS |
| 2009 | SWISS RISK & CARE |
| 2011 | BARCLAYS BANK (SUISSE) SA |
| 2011 | L'ATELIER - FONDATION ENSEMBLE |
| 2013 | ECOLE INTERNATIONALE DE GENEVE |
| 2014 | LA CHAINE DU BONHEUR |
| 2016 | FIDIAL SA |
| 2017 | TPG |
| 2017 | INSIEME |
| 2017 | MIGROS GENEVE |
| 2017 | KUWAIT AIRWAYS |

■ Construction et mécanique

| | |
|------|-------------|
| 2007 | METALOID SA |
|------|-------------|

■ Maintenance et manutention

| | |
|------|-------------------------------|
| 2012 | IKEA |
| 2015 | CENTRE SPORTIF DE SOUS-MOULIN |

■ Espaces verts

| | |
|------|--|
| 2016 | SERVICE DES ESPACES VERTS DE LA COMMUNE DE PERLY-CERTOUX |
|------|--|

■ Vente / Logistique

| | |
|------|--------------------------|
| 2017 | AUTOBRITT AUTOMOBILES SA |
|------|--------------------------|

■ Hôtellerie et restauration

| | |
|------|--|
| 1996 | AUBERGE COMMUNALE DE SATIGNY |
| 1997 | FOYER BETHEL |
| 2001 | EPI RESTAURANT LA COMBE |
| 2005 | MANDARIN ORIENTAL HOTEL DU RHONE |
| 2007 | RESIDENCE LES PERVENCHES |
| 2007 | RESTAURANT LA PERLE DU LAC |
| 2013 | ECOLE DE LA TOUR - ELDORA |
| 2013 | L'ATELIER, COTE FOURNEAUX - FONDATION ENSEMBLE |
| 2013 | CAFETERIA REALISE |
| 2016 | CAFE BATELLE - ELDORA |

■ Petite enfance

| | |
|------|---|
| 2000 | JARDIN D'ENFANTS «LES NAINS DU SALEVE» – VILLE DE VEYRIER |
| 2006 | E.V.E. «LES GRANDS HUTINS» – VILLE DE CAROUGE |
| 2006 | GARDERIE DES CAROUBIERS – VILLE DE CAROUGE |
| 2008 | GARDERIE DU PLATEAU – PETIT LANCY |
| 2010 | E.V.E. «LA GROTTA BLEUE» – VILLE DE GENEVE |
| 2011 | E.V.E. DE VERNIER-VILLAGE |
| 2015 | E.V.E. DU LIGNON – VILLE DE VERNIER |
| 2015 | CRECHE ARC-EN-CIEL – VILLE DE GENEVE |
| 2016 | GARDERIE CAROLL – PETIT-LANCY |
| 2016 | E.V.E. DE MEINIER |
| 2016 | E.V.E. DES OUCHES – VILLE DE GENEVE |
| 2017 | E.V.E. BERTRAND – VILLE DE GENEVE |

Nous transmettons notre reconnaissance et remerciements à toute les entreprises partenaires pour leur implication constante et soutenue dans l'accompagnement du projet professionnel de la personne en situation de handicap intégrée dans leur équipe.





FIDUCIAIRE NOUVELLE S.A.

Membre d'EXPERTsuisse

Rue Pierre-Fatio 12
Case postale 3188
CH-1211 Genève 3

**RAPPORT DE L'ORGANE DE CONTRÔLE SUR LE CONTRÔLE RESTREINT
A L'ASSEMBLEE GENERALE DES MEMBRES DE L'ASSOCIATION
Association ACTIFS - Carouge**

En notre qualité d'organe de révision, nous avons contrôlé les comptes annuels (bilan, compte de résultat et l'annexe, y compris le tableau de flux de financement) de votre Association pour l'exercice 2017 arrêté au 31 décembre 2017.

La responsabilité de l'établissement des comptes annuels incombe au Comité alors que notre mission consiste à contrôler ces comptes. Nous attestons que nous remplissons les exigences légales d'agrément et d'indépendance.

Notre contrôle a été effectué selon la Norme suisse relative au contrôle restreint. Cette norme requiert de planifier et de réaliser le contrôle de manière telle que des anomalies significatives dans les comptes annuels puissent être constatées. Un contrôle restreint englobe principalement des auditions, des opérations de contrôle analytiques ainsi que des vérifications détaillées appropriées des documents disponibles dans l'entreprise contrôlée. En revanche, des vérifications des flux d'exploitation et du système de contrôle interne ainsi que des auditions et d'autres opérations de contrôle destinées à détecter des fraudes ou d'autres violations de la loi ne font pas partie de ce contrôle.

Lors de notre contrôle, nous n'avons pas rencontré d'élément nous permettant de conclure que les comptes annuels ne sont pas conformes à la loi et aux statuts ainsi qu'à la directive transversale sur la présentation et révision des états financiers des entités subventionnées et autres entités para-étatiques.

Genève, le 13 mars 2018

FIDUCIAIRE NOUVELLE S.A.

Serge CHALLET
Expert-réviseur agréé

Alexis PICCA
Réviseur responsable
Expert-réviseur agréé

Annexes :

- Comptes annuels (bilan, compte de résultat et l'annexe, y compris le tableau de financement)

Tél. (41 22) 317 78 78 Fax (41 22) 317 78 79 TVA : CHE-105.817.167 E-mail: fidnouvelle@fidnou.ch

BILAN AU 31 DÉCEMBRE 2017

| ACTIF | | 2017 | 2016 |
|---|-----|-------------------|-------------------|
| | | CHF | CHF |
| Trésorerie | 2.1 | 281'094.30 | 184'563.78 |
| Créances résultant de la vente de biens et de services | | 12'080.75 | 6'874.00 |
| Provision sur débiteurs douteux | 2.5 | 0.00 | -704.00 |
| Solde subvention OFAS 2016 à recevoir | | 0.00 | 96'175.05 |
| Compte de régularisation de l'actif | 2.2 | 27'778.60 | 47'364.87 |
| Actifs circulants | | 320'953.65 | 334'273.70 |
| Garanties de loyer | | 22'660.20 | 22'657.95 |
| Cautions | | 700.00 | 700.00 |
| Immobilisations financières | 2.3 | 23'360.20 | 23'357.95 |
| Aménagement nouveau locaux | 3.5 | 161'980.23 | 179'843.97 |
| Machines, mobilier de bureau, informatique | 3.5 | 9'776.74 | 12'864.19 |
| Vélos | 3.5 | 1.00 | 1.00 |
| Immobilisations corporelles | | 171'757.97 | 192'709.16 |
| Site Internet | | 0.00 | 2'566.92 |
| Immobilisations incorporelles | 3.5 | 0.00 | 2'566.92 |
| Actifs immobilisés | | 195'118.17 | 218'634.03 |
| Total de l'actif | | 516'071.82 | 552'907.73 |
| PASSIF | | | |
| Indemn. financières à restituer à l'échéance des contrats | 8 | 0.00 | 0.00 |
| Dettes résultant de l'achat de biens et de services | | 540.85 | 4'079.95 |
| Autres dettes à court terme | | 460.00 | 350.00 |
| Comptes de régularisation du passif | 2.4 | 56'614.25 | 60'558.95 |
| Provisions à court terme | 2.5 | 31'392.00 | 36'815.00 |
| Fonds étrangers à court terme | | 89'007.10 | 101'803.90 |
| Indemn. financières à restituer à l'échéance des contrats | 8 | 0.00 | 0.00 |
| Subventions d'investissement Loterie Romande | 2.6 | 126'875.00 | 141'875.00 |
| Subventions d'investissement Fonds Helios | 2.6 | 14'684.00 | 16'420.00 |
| Fonds étrangers à long terme | | 141'559.00 | 158'295.00 |
| Fonds projets novateurs | 2.7 | 172'225.00 | 172'225.00 |
| Fonds développement coaching | 2.7 | 72'750.00 | 72'750.00 |
| Fonds mobilité douce | 2.7 | 9'847.84 | 9'847.84 |
| Fonds Autisme Genève | 2.7 | 0.00 | 0.00 |
| Fonds affectés | | 254'822.84 | 254'822.84 |
| Capital libre généré | 2.8 | 172'958.86 | 172'958.86 |
| Résultat cumulé sur la durée des contrats de subvention | 2.8 | -122'825.30 | -16'468.29 |
| Calcul de la part de subvention à restituer à l'État | 8 | -12'804.85 | -12'147.57 |
| Résultat de l'exercice | 2.8 | -6'645.83 | -106'357.01 |
| Fonds propres | | 30'682.88 | 37'985.99 |
| Total du passif | | 516'071.82 | 552'907.73 |

COMPTES

COMPTE DE RÉSULTAT DU 1^{ER} JANVIER 2017 AU 31 DÉCEMBRE 2017

| | | 2017 CHF | 2016 CHF | Budget 2017 CHF |
|--|-----|--------------------|--------------------|--------------------|
| Recettes cours - Centre de Formation | | 64'466.80 | 60'647.00 | 55'000.00 |
| Autres produits du Centre de Formation | | 3'099.00 | 2'320.00 | 1'600.00 |
| Participations usagers - Service de Placement | | 26'595.00 | 21'595.00 | 25'000.00 |
| Autres produits du Service de Placement | | 15'007.75 | 0.00 | 0.00 |
| Subvention OFAS | 3.1 | 368'925.65 | 387'227.00 | 392'227.00 |
| Indemnités financières État Genève - DEAS | 3.1 | 117'420.00 | 103'835.00 | 116'371.00 |
| Indemnités financières Ville de Carouge | 3.1 | 35'000.00 | 35'000.00 | 35'000.00 |
| Dons autres collectivités et communes | 3.2 | 19'600.00 | 15'550.00 | 10'000.00 |
| Dons non affectés | 3.2 | 3'822.00 | 2'900.00 | 1'000.00 |
| Dons affectés | 3.2 | 246'000.00 | 109'500.00 | 212'000.00 |
| Cotisation membres | | 6'180.00 | 6'090.00 | 5'600.00 |
| Publicité rapport d'activité | | 900.00 | 700.00 | 1'800.00 |
| Produits d'exploitation | | 907'016.20 | 745'364.00 | 855'598.00 |
| Frais de cours pour personnes handicapées | | 23'934.15 | 20'814.62 | 24'000.00 |
| Frais du Service de Placement | | 1'328.94 | 2'400.55 | 0.00 |
| Résultat fêtes et cérémonies | | 934.90 | 2'057.25 | 2'000.00 |
| Prestations et contributions organisme faitier | | 1'374.00 | 1'374.00 | 9'000.00 |
| RA, programme des cours et divers documents | | 12'506.40 | 13'019.40 | 16'000.00 |
| Frais de personnel | 3.3 | 753'150.30 | 709'940.50 | 764'500.00 |
| Charges des locaux, loyers, SIG, nettoyages | 3.4 | 55'793.20 | 50'463.90 | 55'000.00 |
| Frais généraux, bureau, téléphone | | 6'603.70 | 7'111.30 | 9'000.00 |
| Frais d'informatique, site internet | | 7'863.77 | 5'256.24 | 5'000.00 |
| Frais de déplacements | | 0.00 | 143.00 | 1'800.00 |
| Frais administratifs et assurances | | 3'452.05 | 2'266.10 | 2'500.00 |
| Honoraires de tiers | | 35'510.50 | 34'873.80 | 40'000.00 |
| Frais représentation, prospection et publicité | | 1'228.00 | 1'134.95 | 1'500.00 |
| Dons cotisation et autres frais généraux | | 1'000.00 | 1'050.00 | 1'500.00 |
| Amortissements | 3.5 | 26'248.36 | 20'889.61 | 19'000.00 |
| ./. Produits de subvention différés | 2.6 | -16'736.00 | -9'065.00 | 0.00 |
| Charges d'exploitation | | -914'192.27 | -863'730.22 | -950'800.00 |
| Résultat d'exploitation | | -7'176.07 | -118'366.22 | -95'202.00 |

COMPTE DE PERTES ET PROFITS DU 1^{ER} JANVIER 2017 AU 31 DÉCEMBRE 2017

| | | 2017 CHF | 2016 CHF | Budget 2017 CHF |
|--|-----|------------------|--------------------|--------------------|
| Intérêts créanciers | | 2.25 | 2.45 | 0.00 |
| Frais financiers | | -361.19 | -250.76 | -400.00 |
| Commission de perception impôt à la source | | 231.90 | 231.30 | 0.00 |
| Résultat financier | | -127.04 | -17.01 | -400.00 |
| Autres produits | | | | |
| Produits hors exploitation | | -7'303.11 | -118'383.23 | -95'602.00 |
| Résultat brut | | | | |
| Dissolution des fonds affectés | 2.7 | 246'000.00 | 111'007.40 | 225'200.00 |
| Dotations aux fonds affectés | 2.7 | -246'000.00 | -109'500.00 | -212'000.00 |
| Résultat des fonds affectés | | 0.00 | 1'507.40 | 13'200.00 |
| Résultat de l'exercice avant thésaurisation | | -7'303.11 | -116'875.83 | -82'402.00 |
| ./. Part revenant à l'État | 8 | 657.28 | 10'518.82 | 0.00 |
| Résultat de l'exercice après thésaurisation | | -6'645.83 | -106'357.01 | -82'402.00 |

REMERCIEMENTS

L'Association Actifs tient à remercier chaleureusement les autorités, les fondations et organismes privés ainsi que les particuliers et membres de soutien qui l'ont aidée dans sa mission durant cette année par leurs généreux dons et leurs soutiens financiers.

■ Autorités

- Office Fédéral des Assurances Sociales (OFAS) et le Réseau Romand ASA
- Département de L'Emploi, des Affaires Sociales et de la Santé (DEAS)
- Ville de Carouge et son service des affaires sociales
- Commune de Chêne-Bougeries

■ Fondations/Association

- Fondation Charles Curtet
- Fondation Privée genevoise
- Fondation Coromandel
- Association Autisme Genève
- ASFER
- Fonds HELIOS
- Loterie Romande

■ Villes et communes

- Commune d'Aire-la-Ville
- Commune de Bellevue
- Commune de Cartigny
- Commune de Chêne-Bourg
- Commune de Collonge-Bellerive
- Commune de Cologny
- Commune de Dardagny
- Commune de Genthod
- Commune du Grand-Saconnex
- Commune de Lancy
- Commune de Meyrin
- Commune de Perly-Certoux
- Commune de Plan-les-Ouates
- Commune de Presingy
- Commune de Soral
- Commune de Troinex
- Commune de Vandoeuvres
- Commune de Vernier
- Commune de Veyrier

■ Entreprises

- Eglise Catholique Romaine

■ Particuliers / membres de soutien

- Marcella et Hans Bernhard Ackermann
- Daniel Jean Aubert, Myriam Nadia Aubert-Tombet
- Natasha Bernarrosch
- Danielle Bonzon
- Pierre-Yves Félix
- Walter et Ruth Hutmacher
- Patrick Taraz Nicollier
- Michaël Paparou
- Christine Stalder
- Thomas Von Aarburg

■ Nos remerciements vont également à

- Fondation Compétences Bénévoles
- insieme-Genève
- Département de l'instruction publique
- Ville de Genève – Service des écoles et institutions pour l'enfance
- Ville de Genève – Délégation à la petite enfance
- Ville de Genève – Unité Publics et Promotion – Département de la culture et du sport
- Toutes les communes genevoises partenaires
- Toutes les entreprises intégrant partenaires
- Institutions sociales genevoises
- DEFR – Organe d'exécution du Service Civil
- Membres de l'association

■ et aux bénévoles de l'association

- Sophie Brandon
- Nicolas Carfora
- Charles Coulon
- Jessica Dupraz
- Maroussia Ehrnrooth
- Christophe Gerdil
- Florence Ghafour
- Alix Guyot Anderegg
- Benjamin Guyot
- Nicole Hauck-Bernard
- Sophie Jaquerod-Pierard
- Sonia Machado
- Julia Magnin
- Laureline Magnin
- Stephan Mauclair
- Cédric Moser
- Javier Muniz
- Chantal Nydegger
- Claire Porchet
- Kristina Rae Grimaux
- José Regueiro
- Eva Rektorik
- Pedro Rico
- Sylvie Robert-Pluss
- Françoise Savoy
- Sidonie Simon
- Sonja Spasic
- Claude Tabarini
- Philippe Tankhimovitch
- Léa Vailleau
- Vanessa Van Der Lelij
- Régina Villette
- Richard Vogelsberger
- Louella Yearwood

- Robert Grosjean pour la réalisation de la vidéo sur le cours «Culture et spectacle»
- Kevin Inan pour les photos du Rapport d'activité

Ainsi qu'à toutes les personnes et les structures ayant œuvré dans une optique d'intégration professionnelle ou de formation continue.

Avec le soutien de



RÉPUBLIQUE
ET CANTON
DE GENÈVE

CAROUGE
le bon côté de la ville



LOTÉRIE
ROMANDE

AUBERGE COMMUNALE DE SATIGNY

CHEMIN DE MERDISSEL 4 - 1242 SATIGNY



COGERIM

**GERANCE
IMMOBILIERE
PLANS FINANCIERS
CONSEILS
ENTRETIEN
IMMEUBLES
& PARCS**

GENÈVE

Siège

81B avenue de Châtelaine
1219 Châtelaine
C.P. 288 – 1211 Genève 28
Tél. 022 594 34 34
Fax 022 594 34 35
info@cogerim.ch
www.cogerim.ch

Gérance Centrale Avanchet-Parc :

Rue du Grand-Bay 21
1220 Les Avanchets
Tél. 022 594 34 94
Fax 022 594 34 95
gc@cogerim.ch

adultes
collaboration
travail
intégration
formation
soutien

a c t i f s

Actifs

Rue des Caroubiers 20
1227 Carouge
T +41 (0) 22 343 20 27
F +41 (0) 22 343 20 30

info@dactifs-ge.ch
www.actifs-ge.ch

CCP 10-201263-4
IBAN CH37 0900 0000 1020 1263 4
BIC POFICHBEXXX